

SUIVI DES PRIX DANS LA
GRANDE DISTRIBUTION

FÉVRIER 2020

SOMMAIRE

Relevés du mois de
janvier 2020 2Synthèse des relevés
intégrant les nou-
veaux magasins 4

Source : aqualeha.com

Un dispositif qui se renforce avec des relevés dans 10 magasins supplémentaires

Au mois de janvier 2020, la campagne de relevés des prix des produits du panier s'est élargie à dix nouveaux magasins de l'enseigne E.Leclerc.

L'analyse présentée dans ce document porte dans un premier temps sur les 21 magasins des quatre enseignes déjà signataires de la charte et ayant été enquêtés depuis le mois de septembre 2019. Ensuite un premier constat est dressé en ajoutant aux observations les nouveaux établissements ayant accepté de mettre en place le panier de produits à prix garantis.

Il apparaît que la part de produits vendus sous le seuil du premier quartile est supérieure lorsque l'ensemble des magasins est pris en compte. Il convient de noter que les premiers prix du continent ont été communiqués à la fin du mois de janvier aux nouveaux participants. Les statistiques du mois prochain nous permettront de voir l'évolution des prix et dans quelle mesure un ajustement sur les prix a été effectué selon les critères attendus.

Définitions

Premier quartile (Q1) : valeur au-dessous de laquelle se situent 25 % des prix les plus bas constatés en Province.

Médiane (M) : valeur au-dessous de laquelle se situe la moitié des prix relevés en Province.

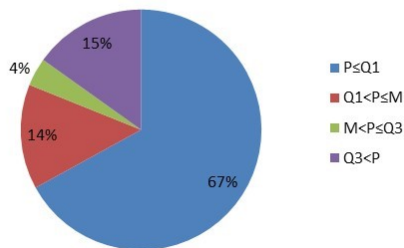
Troisième quartile (Q3) : valeur au-dessus de laquelle se situent 25 % des prix les plus élevés constatés en Province.

Synthèse du cinquième relevé—Janvier 2020

Niveaux des prix et évolution

Au mois de janvier 2020, au total, 3 628 prix ont été relevés dans les 21 magasins des 4 enseignes signataires. Il apparaît que **deux tiers des produits ont une valeur inférieure ou égale au premier quartile**. Cette proportion diminue légèrement par rapport au mois dernier (-4 points). Certains produits ont vu leur prix basculé dans la classe située entre le premier quartile et la médiane qui a évolué de 11 à 14 %. En outre, la part des produits apparaissant parmi les plus chers de Province est stable.

Répartition des prix relevés selon les quartiles de France de Province



Source : Nielsen – Traitement CorsiStat

L'analyse du prix global du chariot de produits par magasin met en évidence la **bonne tenue des enseignes** par rapport aux prix pratiqués sur le continent puisque 15 des 21 établissements se classent toujours parmi les 25 % les moins chers de Province et que deux des enseignes présentent une part de produits vendus à prix garantis supérieure à 80 %.

L'observation du prix du chariot global, tous types de produits confondus, montre une **baisse des prix de l'offre** par rapport à décembre 2019 en Corse (-0,3 %), observation qui concerne la quasi-totalité des magasins. La tendance est identique sur le continent. Ainsi, le prix total du chariot-type correspondant à l'application des tarifs du premier quartile diminue de 0,3 %, celui de la médiane de 0,2 % et celui du troisième quartile de 0,3 %.

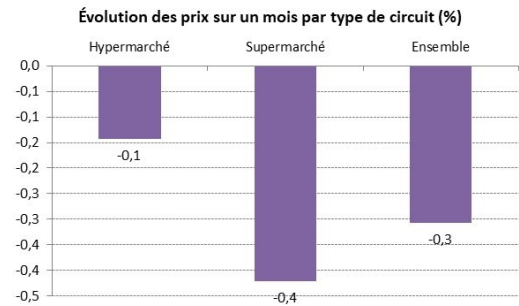
Les différents types de circuit

Si l'on considère uniquement les hypermarchés, la part de produits dont la valeur est inférieure ou égale à Q1 passe de 67 % à 76 % tandis que dans les supermarchés elle est de 36 %.

En termes d'évolution mensuelle, toutes marques confondues, les deux circuits de vente affichent la

même tendance avec une **baisse de prix de l'offre** de 0,4 % dans les supermarchés et de 0,1 % dans les hypermarchés.

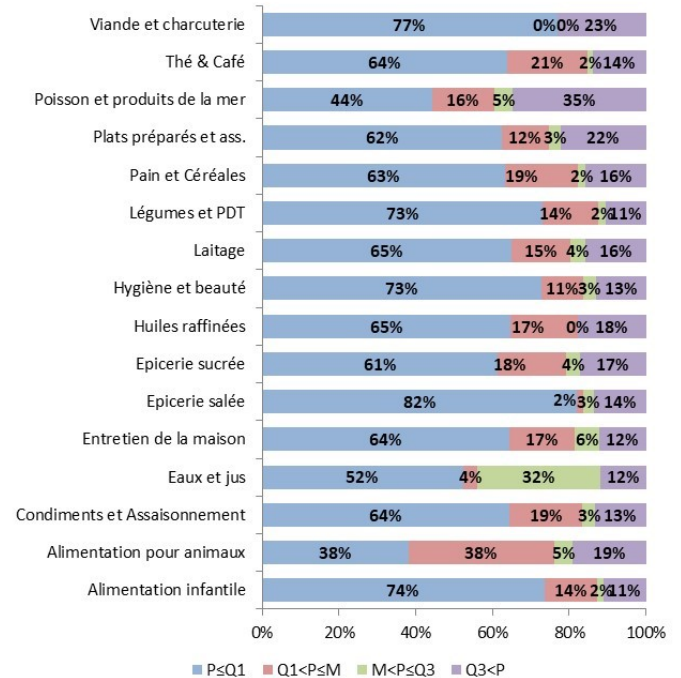
67 %
des produits parmi les moins chers de Province



Source : Nielsen – Traitement CorsiStat

Analyse par famille de produits

Distribution des relevés en fonction du prix et selon la famille de produits



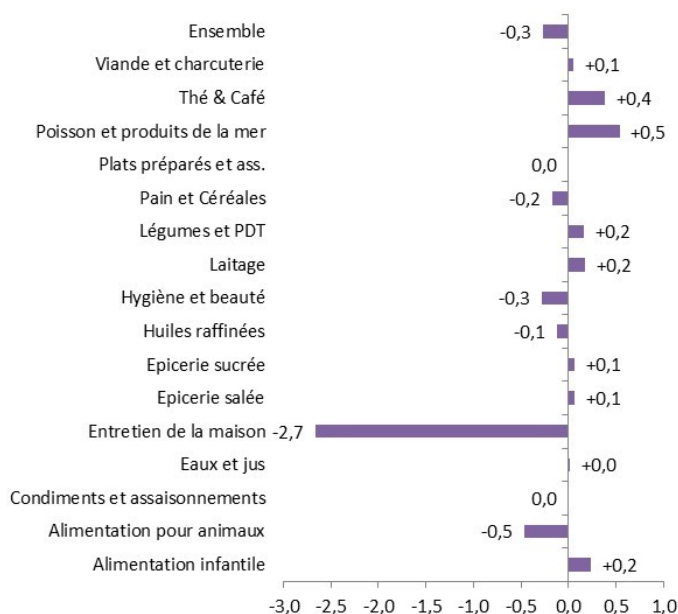
Source : Nielsen – Traitement CorsiStat

Certaines catégories de produits sont vendues plus souvent moins chères que sur le continent.

C'est le cas par exemple de l'épicerie salée. 82 % des relevés se situent sous le premier quartile. À contrario, la famille du poisson et des produits de la mer (surgelé) présente ce mois-ci encore, la part la plus élevée de produits chers soit 35 % des relevés. La part des relevés situés dans le premier quartile a augmenté dans toutes les familles de produits à l'exception de celle des « eaux et jus ».

La famille de produits la plus déflationniste est des produits de l'entretien de la maison avec une diminution de 2,7 %. A contrario, celle du poisson et des produits de la mer (surgelés) enregistre la hausse la plus élevée (+0,5 %).

Évolution mensuelle des prix de l'offre par famille de produits



Source : Nielsen – Traitement CorsiStat

Synthèse avec 10 magasins supplémentaires

Niveaux des prix et évolution

Au mois de janvier 2020, 10 nouveaux magasins ont été intégrés dans la campagne. Au total, 5 262 prix ont été relevés dans les 31 magasins des 4 enseignes participant au dispositif. Il apparaît que **69 % des produits ont une valeur inférieure ou égale au premier quartile**. En outre, la part des produits apparaissant parmi les plus chers de Province est de 12 %, soit 3 points de moins comparativement à celle observée sur les 21 magasins.

L'analyse du prix global du chariot de produits par

69 % de produits
vendus sous le
seuil de Q1

magasin met en évidence que 18 des 31 établissements se classent parmi les 25 % les moins chers de Province et que l'une des enseignes présente une part de 84 % de produits vendus à prix garantis. 8 des nouveaux magasins se classent en termes de prix, sous le seuil de la médiane.

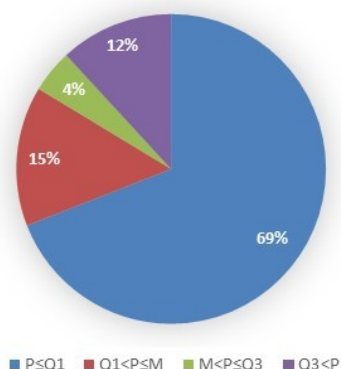
Les différents types de circuit

Si l'on considère uniquement les hypermarchés, la part de produits dont la valeur est inférieure ou égale à Q1 passe de 69 % à 75 % tandis que dans les supermarchés elle est de 25 %.

Analyse par famille de produits

L'analyse par famille de produits met en évidence que les parts de prix situés sous le premier quartile sont supérieures à celles constatées avec 10 magasins de moins avec des écarts parfois très marqués (+33 points sur l'alimentation pour animaux par exemple). Seule la famille « Hygiène et beauté présente » une part moins élevée (-8 points).

Répartition des relevés selon les quartiles de Province



Source : Nielsen – Traitement CorsiStat

Cartographie des magasins participants

Agence de Développement
Économique de la Corse

Corsica Statistica

Antenne de Bastia
Maison du parc technologique/ZA d'Erbajolo
20600 Bastia

Téléphone : 04 95 50 91 38
internet : http://www.adec.corsica/Corsica-Statistica_r30.html
Messagerie : lena.serdjanian@adec.corsica

