

SUIVI DES PRIX DANS LA  
GRANDE DISTRIBUTION

AVRIL 2020

## SOMMAIRE

Niveau des prix et évolution	Page 2
Les différents types de circuits	Page 2
Analyse par famille de produits	Page 2-3



Source ; aquahela

## La part des prix sous le premier quartile régresse légèrement dans un contexte de hausse des prix

Au mois d'avril 2020, dans la continuité du mois précédent, l'analyse porte sur les **31 magasins** des enseignes Auchan, Carrefour, Casino et E.Leclerc.

L'analyse des relevés effectués ce mois-ci fait apparaître un léger repli de la part des produits se situant parmi les moins chers de Province.

Parallèlement, contrairement au mois dernier où les prix étaient relativement stables, une **hausse de 1,9 %** est observée. Ce constat concerne également les prix relevés sur le continent.

Cette inflation imputable aux supermarchés, s'applique à la quasi totalité des familles de produits.

*Il convient de relever le fait qu'actuellement le pays traverse une crise sanitaire (Covid-19) sans précédent qui a conduit au confinement de la population. Ces événements ayant entraîné un ralentissement de l'économie, pourraient avoir des répercussions sur l'évolution des données analysées.*

### Définitions

**Premier quartile (Q1)** : valeur au-dessous de laquelle se situent 25 % des prix les plus bas constatés en Province.

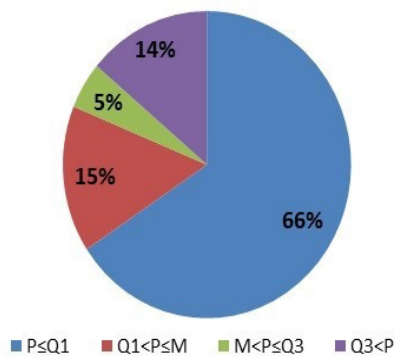
**Médiane (M)** : valeur au -dessous de laquelle se situe la moitié des prix relevés en Province.

**Troisième quartile (Q3)** : valeur au-dessus de laquelle se situent 25 % des prix les plus élevés constatés en Province.

## Niveau des prix et évolution

Au mois d'avril 2020, au total, **5 090 prix ont été relevés** dans les 31 magasins des 4 enseignes participantes. Il apparaît que **66 % des produits ont une valeur inférieure ou égale au premier quartile**, soit 3 points de moins qu'au mois précédent. En revanche, la part des produits apparaissant parmi les plus chers de Province est relativement stable et s'établit à 14 %.

Répartition des relevés selon les quartiles de Province



L'analyse du prix global du chariot de produits par magasin met en évidence que les établissements insulaires restent bien positionnés par rapport aux prix pratiqués sur le continent puisque **20 des 31 établissements se classent parmi les 25 % les moins chers** de Province.

L'observation du prix du chariot global, tous types de produits confondus, montre une **hausse des prix** de l'offre par rapport à mars 2020 de 1,9 % en Corse. Sur le continent, les prix totaux des chariots-types correspondant à l'application des tarifs des différents quartiles (Q1, M et Q3) augmentent également mais de façon plus modérée (+0,3 %).

## Les différents types de circuits

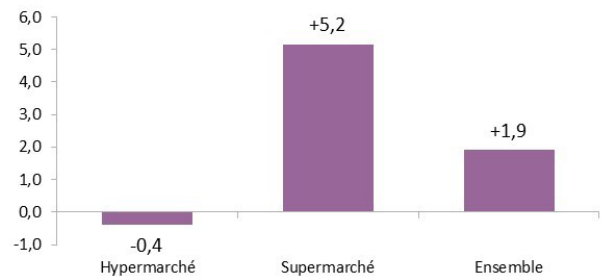
Si l'on considère uniquement les hypermarchés, la part de produits dont la valeur est inférieure ou égale à Q1 passe de 66 % à 74 %. Cette part est stable par rapport au mois précédent. En revanche, dans les supermarchés elle est de 55 % contre 62 % en

mars 2020.

Cette variation s'explique en partie par la **hausse des prix dans les supermarchés**. Toutes marques confondues, ces derniers accusent une augmentation du coût global du chariot de 5,2 % tandis que les hypermarchés enregistrent une baisse de 0,4 % du coût global du chariot.

**66 %**  
des produits vendus  
parmi les moins chers  
de Province

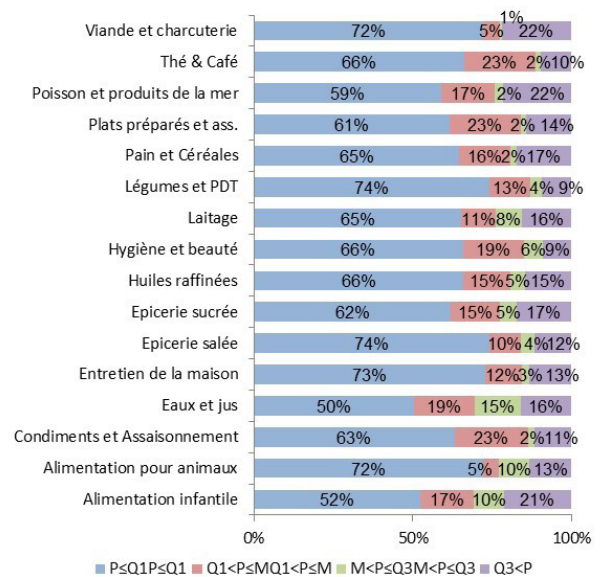
Évolution des prix sur un mois par type de circuit (%)



Source : Nielsen - Traitement CorsiStat

## Analyse par famille de produits

### Distribution des relevés en fonction du prix et selon la famille de produits



Source : Nielsen - Traitement CorsiStat

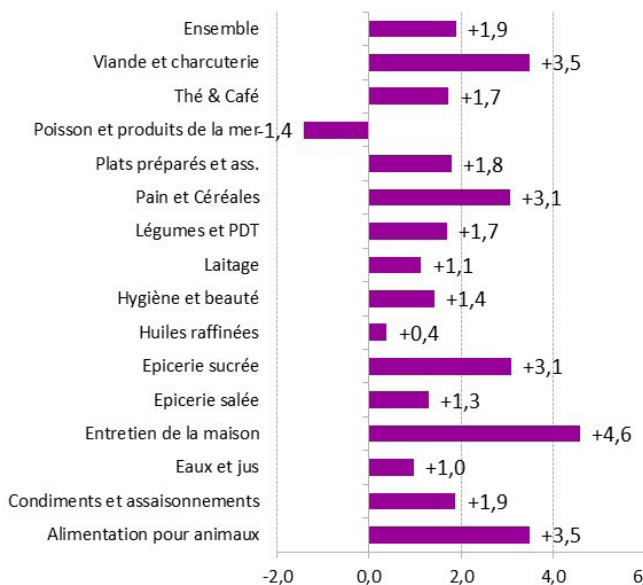
Certains produits sont **plus souvent vendus moins chers** que sur le continent. C'est le cas par exemple des «**légumes et PDT**»(surgelés

ou conserves) et de «l'épicerie salée» (74 %). Depuis le mois de mars, les proportions de produits vendus en-dessous de Q1 ont diminué dans la plupart des familles. Celle pour laquelle l'évolution est la plus prononcée est celle de «l'alimentation infantile» (-17 points) suivi des «pains et céréales» (-10 points).

A contrario, parmi les catégories qui enregistrent une hausse de la part de produits sous Q1, les «poissons et produits de la mer» (surgelés ou conserves) affiche la variation la plus significative (+7 %).

Par ailleurs, en termes d'évolution des prix, à l'exception des «poissons et produits de la mer», toutes les familles accusent une hausse des prix, la plus marquée étant celle des produits de l'«entretien de la maison» avec une inflation de 4,6 %.

Évolution mensuelle des prix de l'offre par famille de produits



Source : Nielsen - Traitement CorsiStat

## Cartographie des magasins participants

