

SUIVI DES PRIX DANS LA GRANDE DISTRIBUTION




#CORSISTAT

observation économique territoriale



SOMMAIRE

- 
- 1 Introduction**
 - 2 Niveau des prix & évolution**
 - 3 Les différents types de circuits**
 - 4 Analyse par famille de produits**



INTRODUCTION



NOUVELLE BAISSÉ DE LA PART DES PRODUITS VENDUS SOUS LE SEUIL DU PREMIER QUARTILE ET DES PRIX TOUJOURS EN HAUSSE

Au mois de janvier 2021, suite à la fermeture d'un établissement de l'enseigne E.Leclerc à Ajaccio, l'analyse porte sur **30 magasins** des enseignes Auchan, Carrefour, Casino et E.Leclerc.

La part des produits vendus sous le seuil du premier quartile s'établit à 59 % et diminue de 1 point sur un mois passant sous la barre des 60 %.

Globalement, les prix augmentent de 0,2 % sur un mois avec une progression plus marquée pour les hypermarchés qui conservent cependant une part plus élevée de produits vendus sous Q1.

Sur le continent, les prix moyens des paniers comprenant les articles correspondant aux différents quartiles de prix suivent des trajectoires différentes (resp. +0,2 % pour Q1, maintient pour M et -0,2 % pour Q3).

Au cours du mois, la plupart des familles de produits ont été concernées par une hausse des prix.

Par ailleurs, en évolution annuelle, les prix sont globalement stables.

Définitions

Premier quartile (Q1) : valeur au-dessous de laquelle se situent 25 % des prix les plus bas constatés en Province.

Médiane (M) : valeur au-dessous de laquelle se situe la moitié des prix relevés en Province.

Troisième quartile (Q3) : valeur au-dessus de laquelle se situent 25 % des prix les plus élevés constatés en Province.

NIVEAU DES PRIX ET ÉVOLUTION

Au mois de janvier 2021, au total, **4 799 prix ont été relevés** dans les 30 magasins des 4 enseignes participantes.

La répartition selon les différents quartiles met en évidence une diminution de la part des prix vendus parmi les moins chers de Province. Celle-ci s'établit à **59 %**, soit 1 point de moins qu'au mois précédent. À noter toutefois que près de 80 % des produits de l'enquête affichent un prix inférieur à la médiane des prix relevés en Province.

L'analyse du chariot de produits par magasin met en évidence que **24 des 30 établissements** insulaires présentent un coût global inférieur au panier médian du continent. Parmi eux, **15 se maintiennent parmi les 25 % les moins chers** de Province depuis le mois d'août 2020.

L'observation du prix du chariot global, tous types de produits confondus, montre comme au mois précédent une légère hausse des prix (**+0,2 % sur le trimestre**).

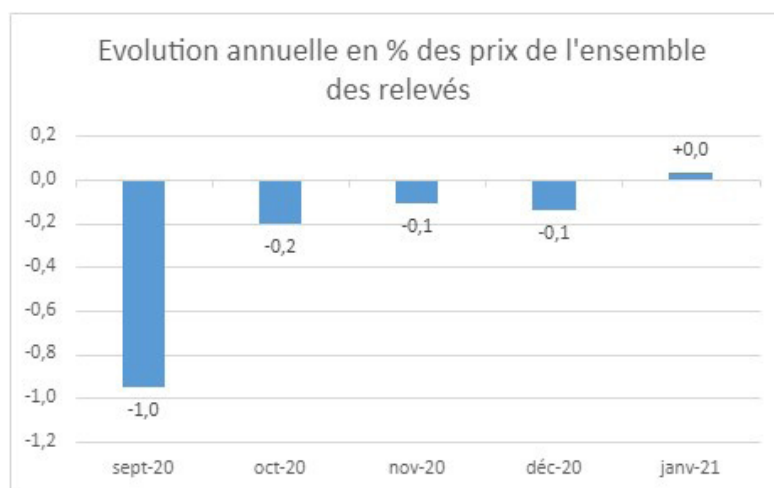
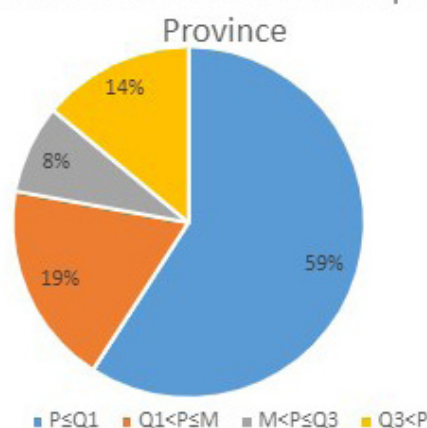
Sur le continent, le prix total du chariot-type correspondant à l'application du premier quartile de prix pour chaque produit accuse la même progression tandis que celui correspondant à la médiane est stable et celui relatif au troisième quartile diminue de 0,2 %.

Sur un an, globalement, les prix se maintiennent.

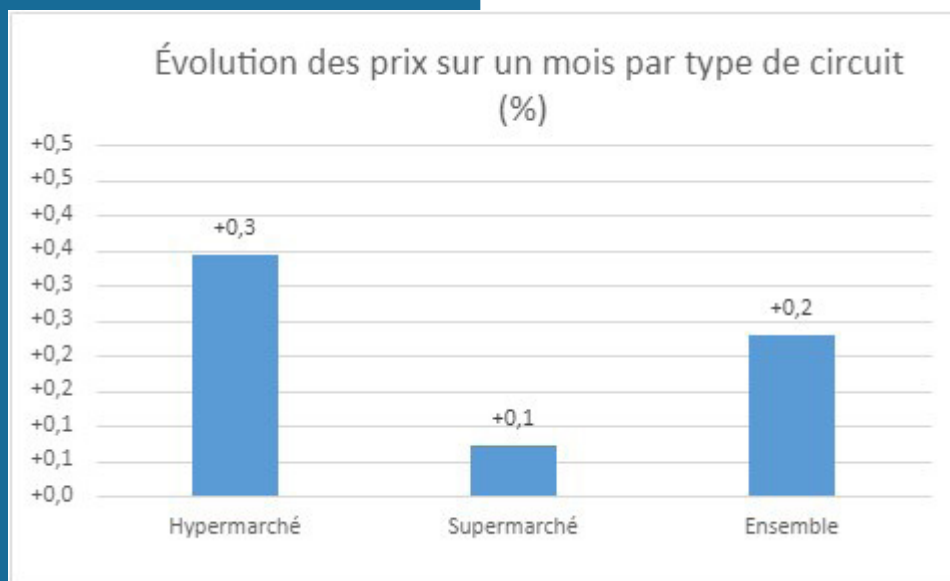
Toutefois, les tendances peuvent varier selon l'enseigne ou le type de circuits considéré.

59 %
DES PRODUITS VENDUS PARMIS LES
MOINS CHERS DE PROVINCE

Répartition des relevés selon les quartiles de Province



LES DIFFÉRENTS TYPE DE CIRCUITS



Source : Nielsen - Traitement CorsiStat

Si l'on considère uniquement les **hypermarchés**, la part de produits dont la valeur est inférieure ou égale à Q1 passe de 59 % à **67 %** en hausse de 1 point par rapport au mois de décembre 2020.

Dans les **supermarchés**, elle s'établit à **49 %** comme au mois précédent, soit un écart significatif de 18 points.

En termes d'évolution des prix, il convient de noter ce mois-ci une hausse des prix pour l'ensemble des circuits toutes marques confondues. Cependant, les hypermarchés accusent une progression de 0,3 % légèrement supérieure à celle des supermarchés (+0,1 % sur un mois).

ANALYSE PAR FAMILLE DE PRODUITS

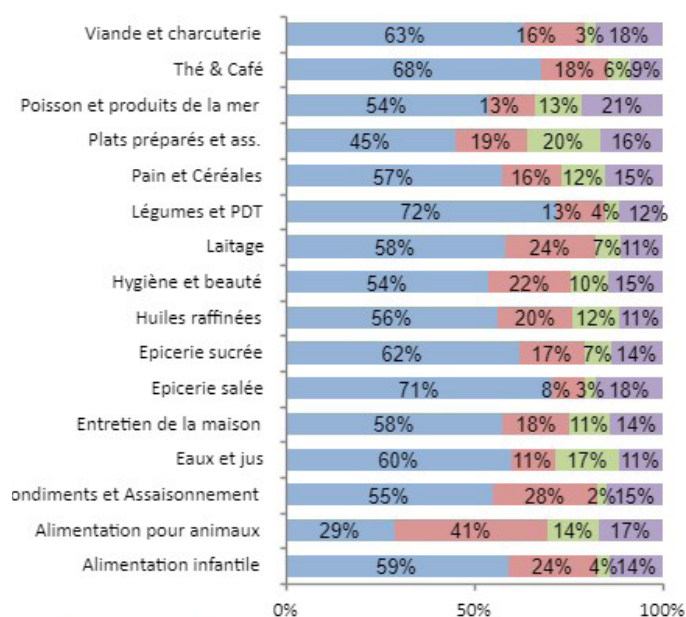
Certains produits sont plus souvent vendus moins chers que sur le continent. C'est le cas par exemple de ceux de la catégorie de l'**épicerie salée** qui présentent une proportion de produits vendus sous le seuil de Q1 de 71 %.

Au mois de janvier 2021, **plus de la moitié** des familles de produits enregistrent une **diminution** de cette part, la plus marquée étant attribuée au **poisson et produits de la mer** (-10 point / décembre 2020). A contrario, avec une part de 68 % de produits vendus parmi les moins chers, les biens de la catégorie **thés & cafés** affichent la progression la plus élevée (+5 points sur un mois).

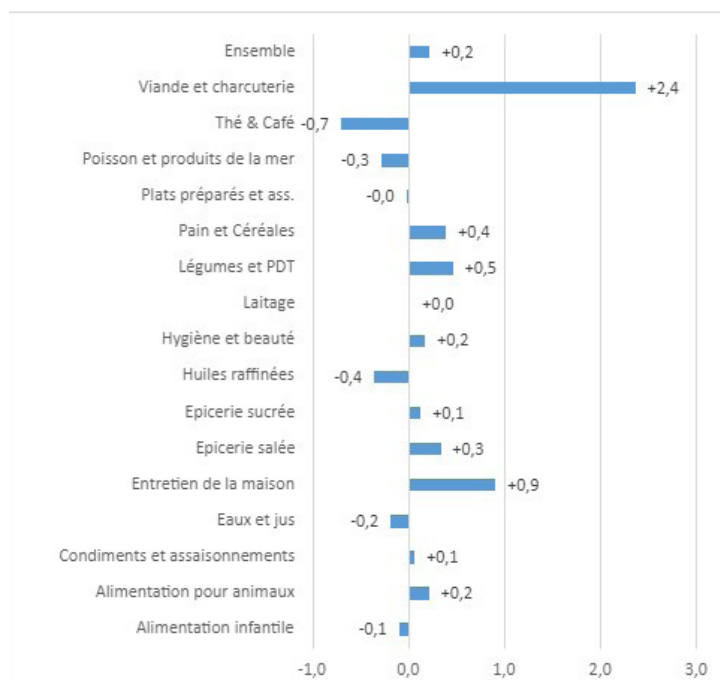
Par ailleurs, en termes d'évolution des prix, comme au mois précédent, la plupart des familles de produits accusent une **hausse des prix**, la plus marquée étant celle de la **viande et charcuterie** (+2,4 %). A contrario, la famille des **thés & cafés** poursuit sa déflation avec comme au mois de décembre une **baisse des prix de 0,7 %**, la plus prononcée sur un mois.

HAUSSE DES PRIX DANS LA PLUPART DES FAMILLES DE PRODUITS

Distribution des relevés en fonction du prix et selon la famille de produits



Évolution mensuelle des prix de l'offre par famille de produits



CARTOGRAPHIE DES ACTEURS

Agence de Développement Économique de la Corse

Corsica Statistica

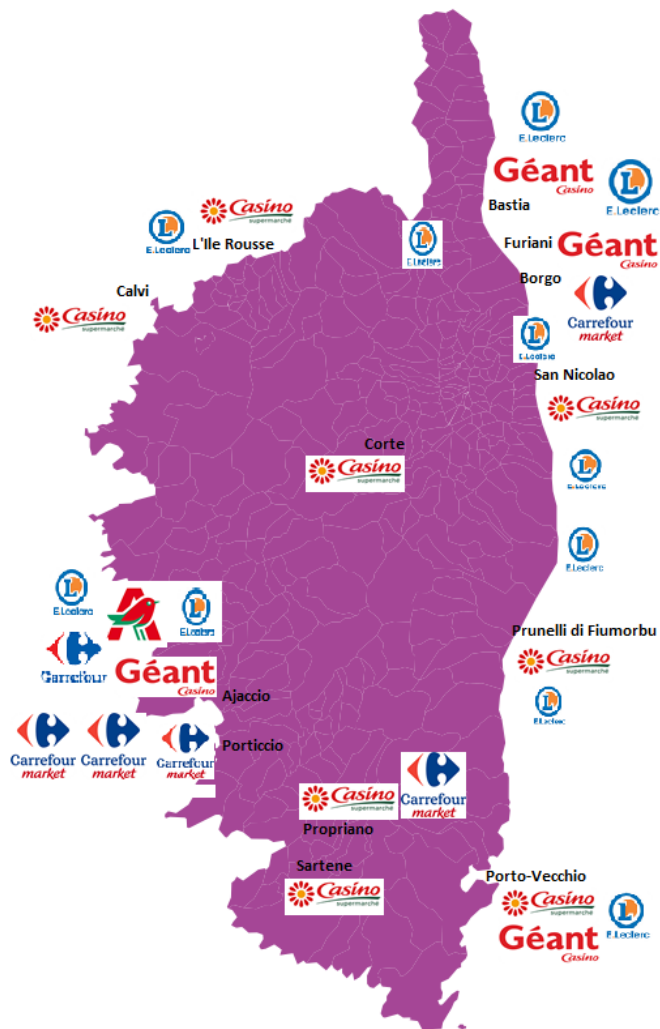
Antenne de Bastia

Maison du parc technologique/ZA d'Erbajolo
20600 Bastia

Téléphone : 04 95 50 91 38

internet : http://www.adec.corsica/Corsica-Statistica_r30.html

Mel : lena.serdjanian@adec.corsica



Éléments de méthodologie

En application de la mission qui lui a été assignée par la délibération de l'Assemblée de Corse du 29 juillet 2016 N°16/177AC, Corsica Statistica s'est vu confié la mise en place du dispositif, ainsi que le suivi des prix pour le compte de la Collectivité de Corse.

Les prix des produits inclus dans le panier sont relevés mensuellement dans chaque magasin de façon indépendante par le Cabinet Nielsen ainsi que dans les mêmes enseignes du France de Province depuis le mois de septembre 2019.

Un tableau est livré pour chaque enseigne en détaillant le prix pratiqué pour chaque produit choisi ainsi que le premier quartile Q1 (seuil des 25 % des prix les plus bas), la médiane M (seuil de la moitié des prix les plus bas), et la troisième quartile Q3 (seuil des 25 % des prix les plus élevés) des prix pour la France de Province, depuis fin octobre.

Le premier quartile est alors communiqué aux différents magasins afin qu'ils adaptent leurs prix et une synthèse mensuelle est transmise au cabinet du Président du Conseil Exécutif.