

SUIVI DES PRIX DANS LA GRANDE DISTRIBUTION




#CORSISTAT

observation économique territoriale



SOMMAIRE

- 
- 1 Introduction**
 - 2 Niveau des prix & évolution**
 - 3 Les différents types de circuits**
 - 4 Analyse par famille de produits**



INTRODUCTION



AUGMENTATION DE LA PART DE PRODUITS VENDUS SOUS LE SEUIL DES 25 % LES PLUS BAS ET STABILITÉ DES PRIX DES PRODUITS DU CHARIOT-TYPE

Au mois d'août 2021, dans la continuité du mois précédent, l'analyse porte sur **30 magasins** des enseignes Auchan, Carrefour, Casino et E.Leclerc.

La part des produits vendus sous le seuil du premier quartile s'établit à **61 %** et augmente de 1 point sur le mois tandis que celle des produits les plus chers diminue de 0,5 point. Globalement, **les prix** du chariot-type **se maintiennent** par rapport au mois de juillet 2021.

Sur le continent, le coût moyen du panier correspondant au premier quartile de prix augmente légèrement (+0,1 %) tandis que les deux autres paniers affichent un maintien sur le mois.

Plus de la moitié des familles de produits enregistrent une baisse des prix.

Enfin, en évolution annuelle, les prix accusent toujours une même progression de 0,1 %.

Définitions

Premier quartile (Q1) : valeur au-dessous de laquelle se situent 25 % des prix les plus bas constatés en Province.

Médiane (M) : valeur au -dessous de laquelle se situe la moitié des prix relevés en Province.

Troisième quartile (Q3) : valeur au-dessus de laquelle se situent 25 % des prix les plus élevés constatés en Province.

NIVEAU DES PRIX ET ÉVOLUTION

Au mois de août 2021, au total, **4 844 prix ont été relevés** dans les 30 magasins des 4 enseignes participantes.

La répartition selon les différents quartiles met en évidence une part en hausse des produits dont le prix se situe parmi les moins chers de Province. Celle-ci s'établit à **61 %**. La part de produits vendus parmi les plus chers de Province diminue par ailleurs (-0,5 points). De fait, 79 % des produits de l'enquête présentent un prix inférieur à la médiane des prix relevés en Province.

L'analyse du chariot de produits par magasin met en évidence que **24 des 30 établissements** insulaires présentent un coût global inférieur au panier médian du continent. Parmi eux, **15 se situent parmi les 25 % les moins chers** de Province, soit deux de plus qu'au mois de juin 2021.

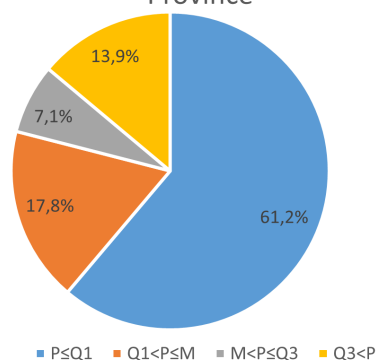
L'observation du prix du chariot global, tous types de produits confondus, affiche une **stabilité mensuelle** des prix.

Sur le continent, les coûts totaux des chariots-types médian et contenant les produits les plus chers suivent la même tendance tandis celui correspondant à l'application du premier quartile croît légèrement (+0,1 %).

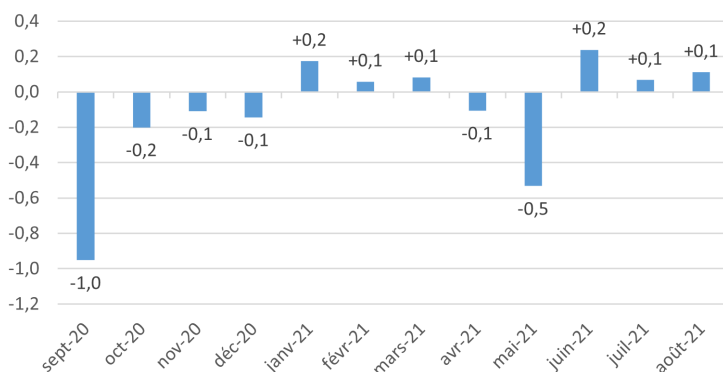
Sur un an, globalement, les prix poursuivent leur progression à un rythme constant de **0,1 %**.

61 %
DES PRODUITS VENDUS PARMIS LES
MOINS CHERS DE PROVINCE

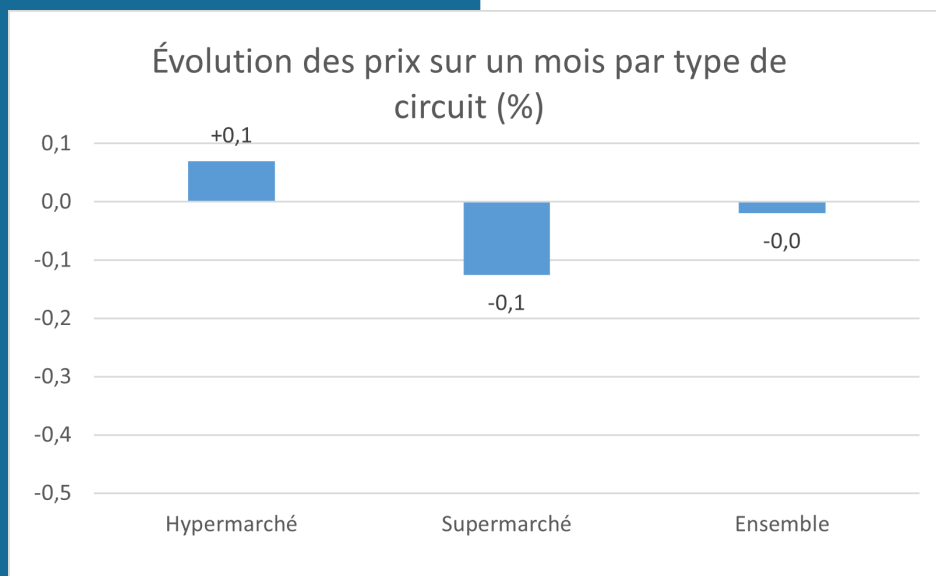
Répartition des relevés selon les quartiles de Province



Evolution annuelle en % des prix de l'ensemble des relevés



LES DIFFÉRENTS TYPE DE CIRCUITS



Source : Nielsen - Traitement CorsiStat

Toutefois, les tendances peuvent varier selon l'enseigne ou le type de circuits considéré.

Si l'on analyse uniquement les **hypermarchés**, la part de produits dont la valeur est inférieure ou égale à Q1 passe de 61 % à **67 %** en maintien par rapport au mois de juillet 2021.

Dans les **supermarchés**, elle augmente encore passant de 52 % à **53 %**, soit un écart significatif de 14 points entre les deux types de circuits de distribution. Cet écart est cependant en recul de 1 point, après -4 points le mois dernier.

En termes d'**évolution des prix**, les hypermarchés enregistrent une **hausse** de 0,1 % tandis que les supermarchés affichent un léger repli par rapport au mois précédent : -0,1 %.

Plus généralement, sur les 30 magasins suivis, **six établissements** accusent une hausse du niveau de prix par rapport au mois de juillet 2021.

ANALYSE PAR FAMILLE DE PRODUITS

Certains produits sont plus souvent vendus moins chers que sur le continent. C'est le cas par exemple de ceux de la catégorie des **viande et charcuterie** ou encore **Légumes et PDT** qui présentent une proportion de produits vendus sous le seuil de Q1 de 80 % en hausse de 5 et 12 points respectivement.

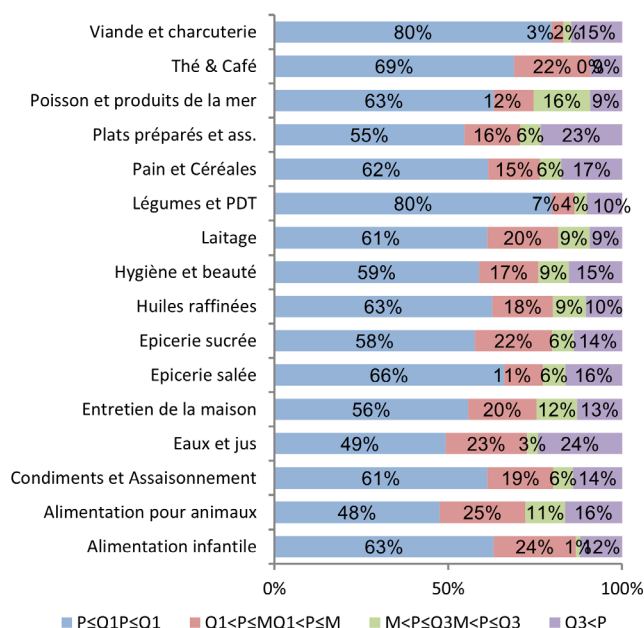
Au mois d'août 2021, plus de la moitié des familles de produits enregistrent une **progression** ou un maintien de cette part, les plus marquées étant attribuées aux **Légumes et PDT** (+12 points / juillet 2021) et les **poissons et produits de la mer** (+9 points).

Parmi les familles qui sont concernées par une baisse, **l'épicerie sucrée et les Pains et Céréales** affichent l'évolution la plus marquée (-5 points) avec des proportions qui demeurent proches de la moyenne.

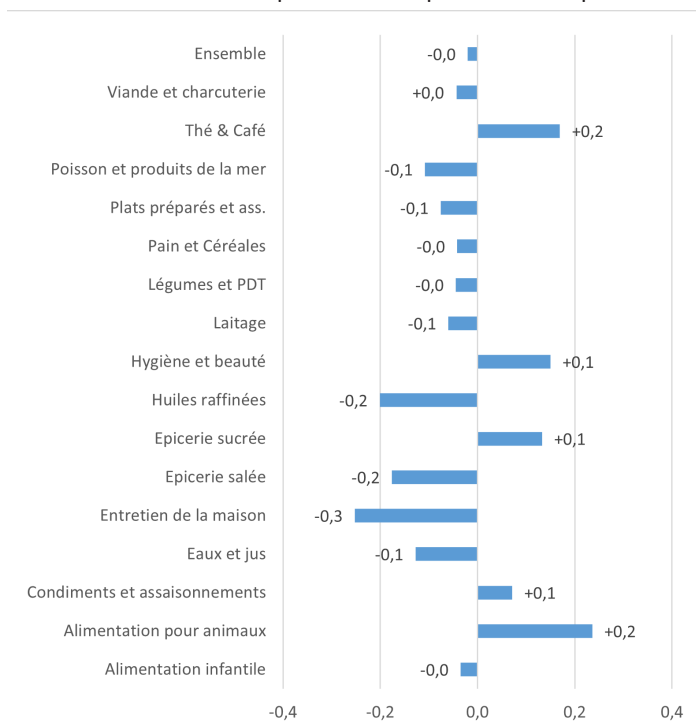
Par ailleurs, en termes d'évolution, la majorité des familles de biens considérées enregistrent une baisse du **niveau des prix** avec des taux moins marqués qu'au mois précédent. La plus significative est attribuée à celle de **l'entretien de la maison** (-0,3 %).

DES ÉVOLUTIONS MOINS MARQUÉES DU NIVEAU DES PRIX

Distribution des relevés en fonction du prix et selon la famille de produits



Évolution mensuelle des prix de l'offre par famille de produits



CARTOGRAPHIE DES ACTEURS

Agence de Développement Économique de la Corse

Corsica Statistica

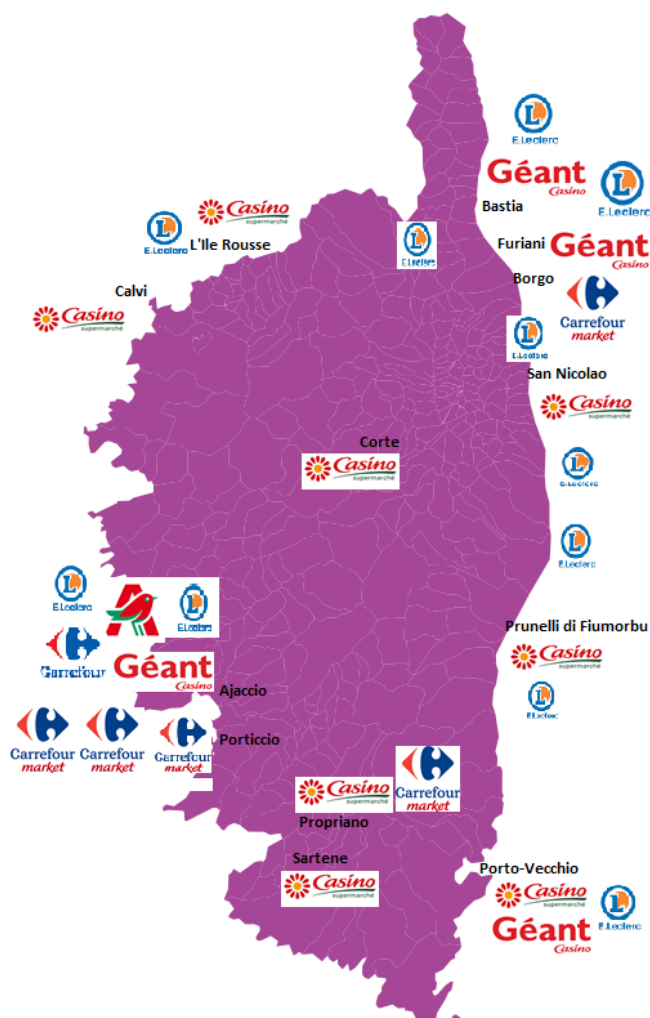
Antenne de Bastia

Maison du parc technologique/ZA d'Erbajolo
20600 Bastia

Téléphone : 04 95 50 91 38

internet : http://www.adec.corsica/Corsica-Statistica_r30.html

Mel : lena.serdjanian@adec.corsica



Éléments de méthodologie

En application de la mission qui lui a été assignée par la délibération de l'Assemblée de Corse du 29 juillet 2016 N°16/177AC, Corsica Statistica s'est vu confié la mise en place du dispositif, ainsi que le suivi des prix pour le compte de la Collectivité de Corse.

Les prix des produits inclus dans le panier sont relevés mensuellement dans chaque magasin de façon indépendante par le Cabinet Nielsen ainsi que dans les mêmes enseignes du France de Province depuis le mois de septembre 2019.

Un tableau est livré pour chaque enseigne en détaillant le prix pratiqué pour chaque produit choisi ainsi que le premier quartile Q1 (seuil des 25 % des prix les plus bas), la médiane M (seuil de la moitié des prix les plus bas), et la troisième quartile Q3 (seuil des 25 % des prix les plus élevés) des prix pour la France de Province, depuis fin octobre.

Le premier quartile est alors communiqué aux différents magasins afin qu'ils adaptent leurs prix et une synthèse mensuelle est transmise au cabinet du Président du Conseil Exécutif.