

SUIVI DES PRIX DANS LA GRANDE DISTRIBUTION




#CORSISTAT

observation économique territoriale



SOMMAIRE

- 
- 1 Introduction**
 - 2 Niveau des prix & évolution**
 - 3 Les différents types de circuits**
 - 4 Analyse par famille de produits**



INTRODUCTION



HAUSSE DE LA PART DES PRODUITS VENDUS SOUS LE SEUIL DES 25 % LES PLUS BAS DANS UN CONTEXTE DE BAISSÉ GÉNÉRALE DES PRIX DES PRODUITS DU CHARIOT-TYPE

Au mois d'octobre 2021, dans la continuité du mois précédent, l'analyse porte sur **30 magasins** des enseignes Auchan, Carrefour, Casino et E.Leclerc.

La part des produits vendus sous le seuil du premier quartile s'établit à **64 %** et augmente de 3 points sur un mois tandis que celle des produits les plus chers qui représentent 14 % des relevés se maintient toujours. Globalement, dans le même temps, **les prix** du chariot-type **se replient** une seconde fois (-0,1 %/ sept. 21 après-0,2 %).

Sur le continent, la tendance est différente. Les paniers associés au troisième quartile et à la médiane voient leur coût augmenter (+0,1 % sur le mois) tandis que celui correspondant au premier quartile enregistre un maintien.

Comme au mois précédent, la majorité des familles de produits enregistre un maintien voire une baisse des prix parallèlement à une hausse de la part des prix respectant le seuil.

Enfin, en évolution annuelle, le niveau général des prix diminue comme au mois de septembre (-0,5 %).

Définitions

Premier quartile (Q1) : valeur au-dessous de laquelle se situent 25 % des prix les plus bas constatés en Province.

Médiane (M) : valeur au-dessous de laquelle se situe la moitié des prix relevés en Province.

Troisième quartile (Q3) : valeur au-dessus de laquelle se situent 25 % des prix les plus élevés constatés en Province.

NIVEAU DES PRIX ET ÉVOLUTION

Au mois d'octobre 2021, au total, **4 719 prix ont été relevés** dans les 30 magasins des 4 enseignes participantes.

La répartition selon les différents quartiles met en évidence une hausse de la part des produits dont le prix se situe parmi les moins chers de province. Celle-ci s'établit à **64 %**, soit 3 points de plus qu'au mois de septembre 2021. La part de produits vendus parmi les plus chers de province se maintient toujours en revanche. De fait, 80 % des produits de l'enquête présentent un prix inférieur à la médiane des prix relevés.

L'analyse du chariot de produits par magasin met en évidence que **24 des 30 établissements** insulaires présentent un coût global inférieur au panier médian du continent. Parmi eux, **14 se situent parmi les 25 % les moins chers** de province, soit un de moins qu'au mois d'août 2021.

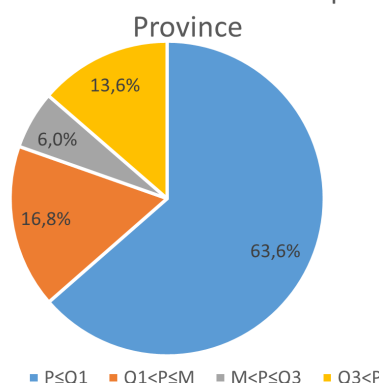
L'observation du prix du chariot global, tous types de produits confondus, affiche un **retrait mensuel** des prix (-0,1 % après -0,2 % en sept.21).

Sur le continent, les coûts totaux des chariots-types correspondant à M et Q3 suivent la tendance opposée avec une évolution de +0,1 % tandis que le prix du chariot contenant les produits les moins chers est stable.

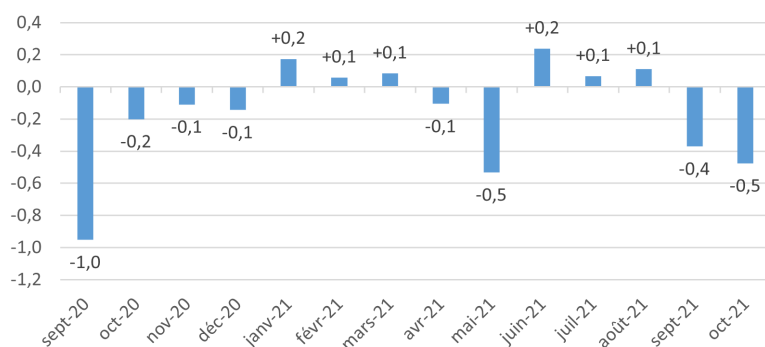
Sur un an, globalement, les prix diminuent pour le second mois consécutif et affichent ainsi un **repli de 0,5 %**.

64 %
DES PRODUITS VENDUS PARMIS LES
MOINS CHERS DE PROVINCE

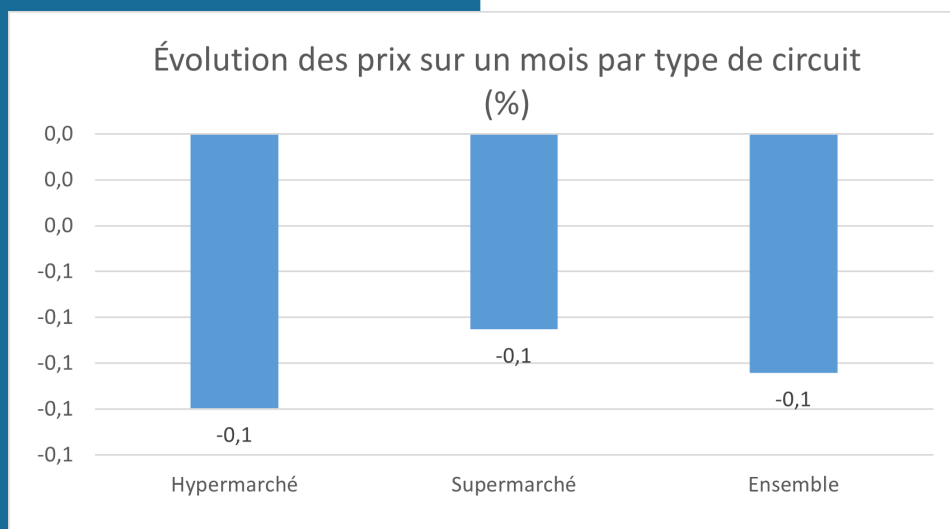
Répartition des relevés selon les quartiles de Province



Evolution annuelle en % des prix de l'ensemble des relevés



LES DIFFÉRENTS TYPE DE CIRCUITS



Source : Nielsen - Traitement CorsiStat

Toutefois, les tendances peuvent varier selon l'enseigne ou le type de circuits considéré(e).

Si l'on analyse uniquement les **hypermarchés**, la part de produits dont la valeur est inférieure ou égale à Q1 passe de 64 % à **68 %** en augmentation de 2 points par rapport au mois de septembre 2021.

Dans les **supermarchés**, elle augmente encore passant de 54 % à **58 %**, soit un écart significatif de 10 points entre les deux types de circuits de distribution. Cet écart continue cependant de reculer (-3 points).

En termes d'**évolution des prix**, les deux types de circuits de distribution enregistrent la même tendance ce mois-ci avec une **légère baisse** de 0,1 %.

Plus généralement, sur les 30 magasins suivis, **80 % des établissements** voient leur niveau de prix du chariot diminuer ou se maintenir par rapport au mois de septembre 2021.

ANALYSE PAR FAMILLE DE PRODUITS

Certains produits sont plus souvent vendus moins chers que sur le continent. C'est le cas par exemple de ceux de la catégorie "**viande et charcuterie**" qui présente une proportion de produits vendus sous le seuil de Q1 de 81 %.

Au mois d'octobre 2021, contrairement au mois précédent, la majorité des familles de produits affiche une **hausse** de cette part, la plus marquée étant attribuée aux **poissons et produits de la mer** suivi de **l'alimentation pour animaux** et **des eaux et jus** (resp. +26 pts, +19 pts et +17 pts / sept. 2021).

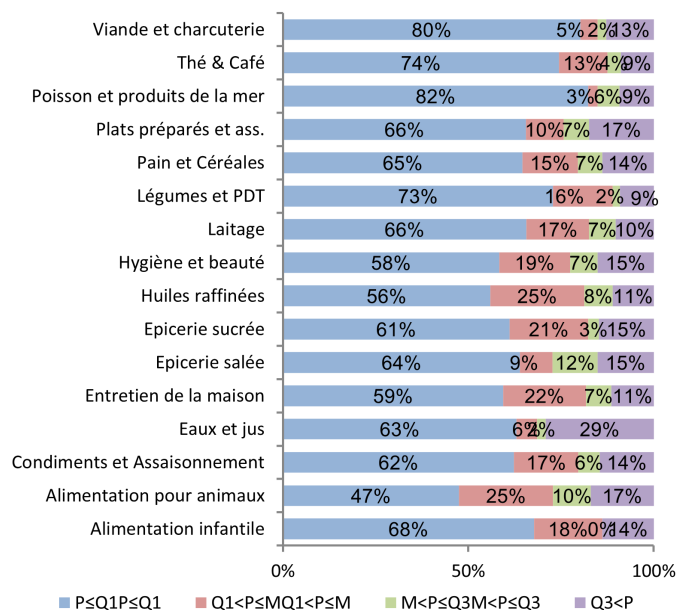
Parmi les familles qui sont concernées par une baisse, **les légumes et PDT** (surgelés et conserves) affichent une diminution de 5 points.

Par ailleurs, en termes d'évolution, la majorité des familles de biens considérées enregistre toujours une **baisse du niveau des prix** avec un taux plus significatif pour les **poissons et produits de la mer** (-2,4 % sur un mois).

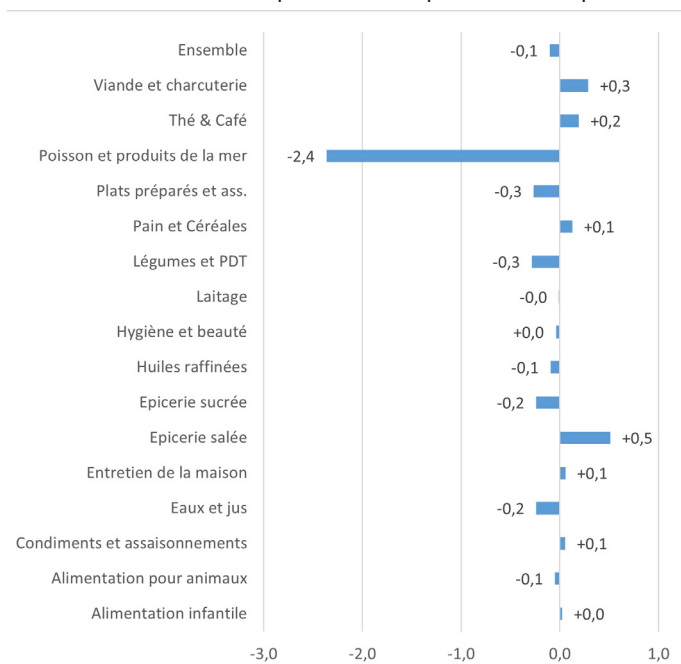
A contrario, la famille qui accuse **l'inflation** du panier la plus significative est celle de **l'épicerie salée** (+0,5 %).

BAISSE DU NIVEAU DES PRIX ET HAUSSE DE LA PART DES PRODUITS VENDUS SOUS Q1

Distribution des relevés en fonction du prix et selon la famille de produits



Évolution mensuelle des prix de l'offre par famille de produits



CARTOGRAPHIE DES ACTEURS

Agence de Développement Économique de la Corse

Corsica Statistica

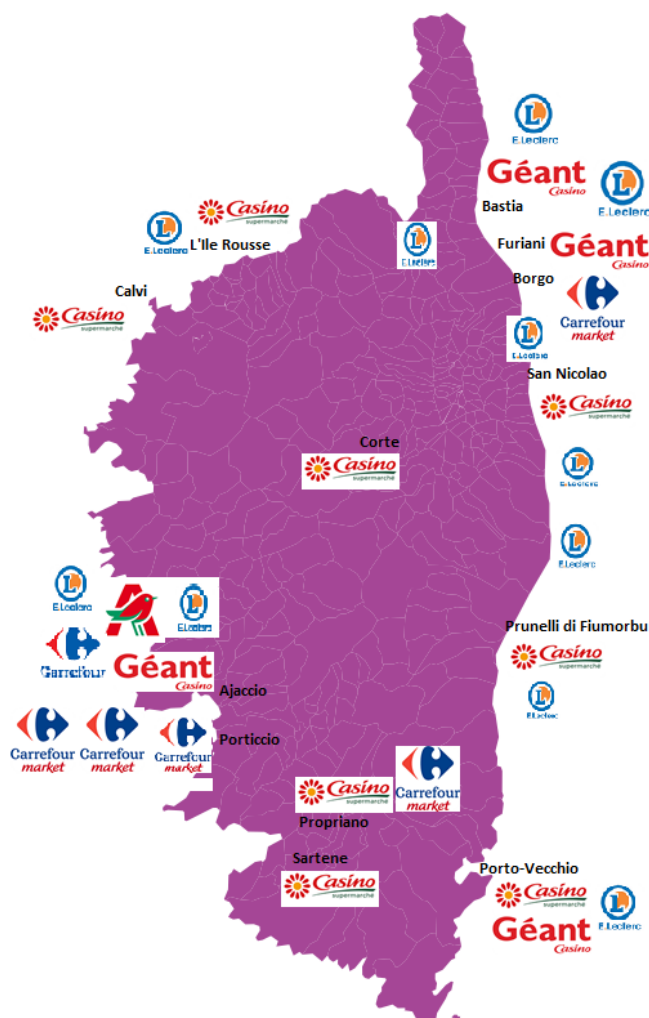
Antenne de Bastia

Maison du parc technologique/ZA d'Erbajolo
20600 Bastia

Téléphone : 04 95 50 91 38

internet : http://www.adec.corsica/Corsica-Statistica_r30.html

Mel : lena.serdjanian@adec.corsica



Éléments de méthodologie

En application de la mission qui lui a été assignée par la délibération de l'Assemblée de Corse du 29 juillet 2016 N°16/177AC, Corsica Statistica s'est vu confier, à l'issue de la conférence sociale, la mise en place et le suivi des prix d'un panier de 233 produits pour le compte de la Collectivité de Corse.

Les prix des produits inclus dans le panier sont relevés mensuellement dans chaque magasin de façon indépendante par le Cabinet Nielsen ainsi que dans les mêmes enseignes du France de province depuis le mois de septembre 2019.

Un tableau est livré pour chaque enseigne en détaillant le prix pratiqué pour chaque produit choisi ainsi que le premier quartile Q1 (seuil des 25 % des prix les plus bas), la médiane M (seuil de la moitié des prix les plus bas), et la troisième quartile Q3 (seuil des 25 % des prix les plus élevés) des prix pour la France de province, depuis fin octobre.

Le premier quartile est alors communiqué aux différents magasins afin qu'ils adaptent leurs prix et une synthèse mensuelle est transmise au cabinet du Président du Conseil Exécutif.