

SUIVI DES PRIX DANS LA GRANDE DISTRIBUTION




#CORSISTAT

observation économique territoriale



SOMMAIRE

- 
- 1 Introduction**
 - 2 Niveau des prix & évolution**
 - 3 Les différents types de circuits**
 - 4 Analyse par famille de produits**



INTRODUCTION



HAUSSE DE LA PART DES PRODUITS VENDUS SOUS LE SEUIL DES 25 % LES PLUS BAS DANS UN CONTEXTE DE BAISSÉ GÉNÉRALE DES PRIX DES PRODUITS DU CHARIOT-TYPE

Au mois de novembre 2021, dans la continuité du mois précédent, l'analyse porte sur **30 magasins** des enseignes Auchan, Carrefour, Casino et E.Leclerc.

La part des produits vendus sous le seuil du premier quartile s'établit à **65 %** et augmente de 1 point sur un mois tandis que celle des produits les plus chers qui représentent 13 % des relevés se maintient toujours. Globalement, dans le même temps, **les prix** du chariot-type **sont stables** après deux mois de baisse consécutive (-0,1 % en oct 21 et -0,2 % en sept.21).

Sur le continent, la tendance est différente. Les paniers associés au trois quartiles voient leur coût augmenter (+0,7, +0,8 % et +1,2 % sur le mois pour Q1, M et Q3 resp.).

Contrairement au mois précédent, la majorité des familles de produits enregistre une hausse des prix parallèlement à une hausse de la part des prix respectant le seuil. Enfin, en évolution annuelle, le niveau général des prix diminue comme aux mois de septembre et d'octobre (-0,4 %).

Définitions

Premier quartile (Q1) : valeur au-dessous de laquelle se situent 25 % des prix les plus bas constatés en Province.

Médiane (M) : valeur au-dessous de laquelle se situe la moitié des prix relevés en Province.

Troisième quartile (Q3) : valeur au-dessus de laquelle se situent 25 % des prix les plus élevés constatés en Province.

NIVEAU DES PRIX ET ÉVOLUTION

Au mois de novembre 2021, au total, **4 639 prix ont été relevés** dans les 30 magasins des 4 enseignes participantes.

La répartition selon les différents quartiles met en évidence une hausse de la part des produits dont le prix se situe parmi les moins chers de province. Celle-ci s'établit à **65 %**, soit 1 point de plus qu'au mois d'octobre 2021. La part de produits vendus parmi les plus chers de province se maintient toujours en revanche et s'établit à 13 %. De fait, 82 % des produits de l'enquête présentent un prix inférieur à la médiane des prix relevés.

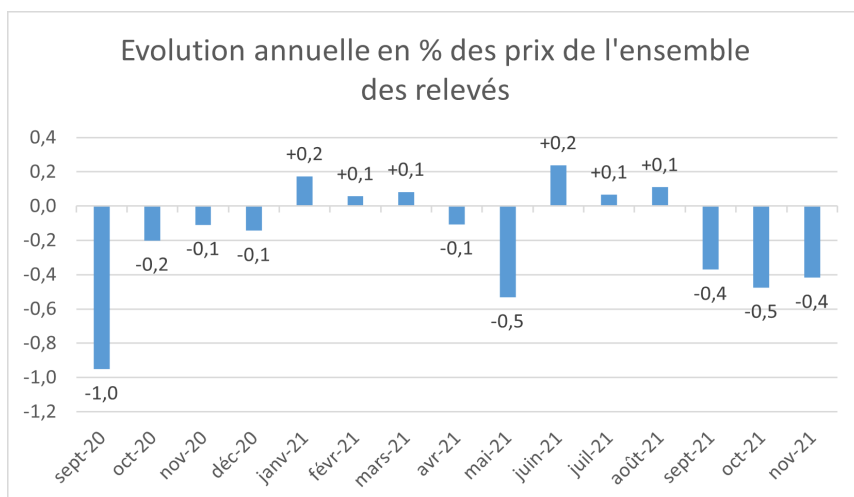
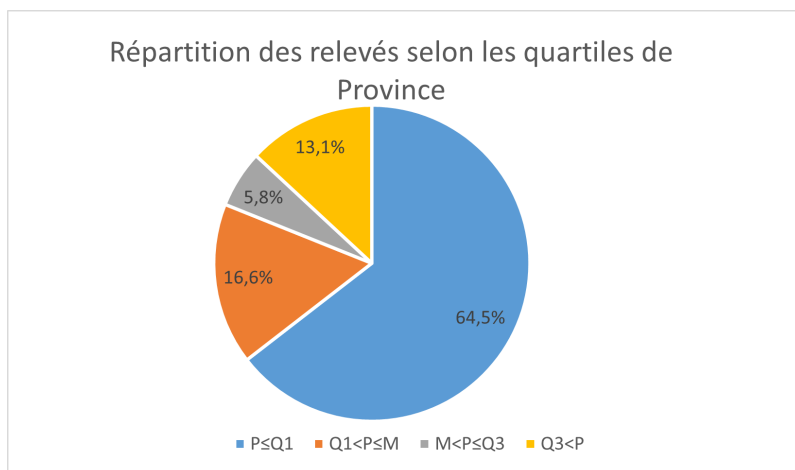
L'analyse du chariot de produits par magasin met en évidence que **24 des 30 établissements** insulaires présentent un coût global inférieur au panier médian du continent. Parmi eux, **16 se situent parmi les 25 % les moins chers** de province, soit deux de plus qu'au mois d'octobre 2021.

L'observation du prix du chariot global, tous types de produits confondus, affiche un **maintien** des prix après deux mois de baisse consécutive (après -0,1 % en oct. 21 et -0,2 % en sept. 21).

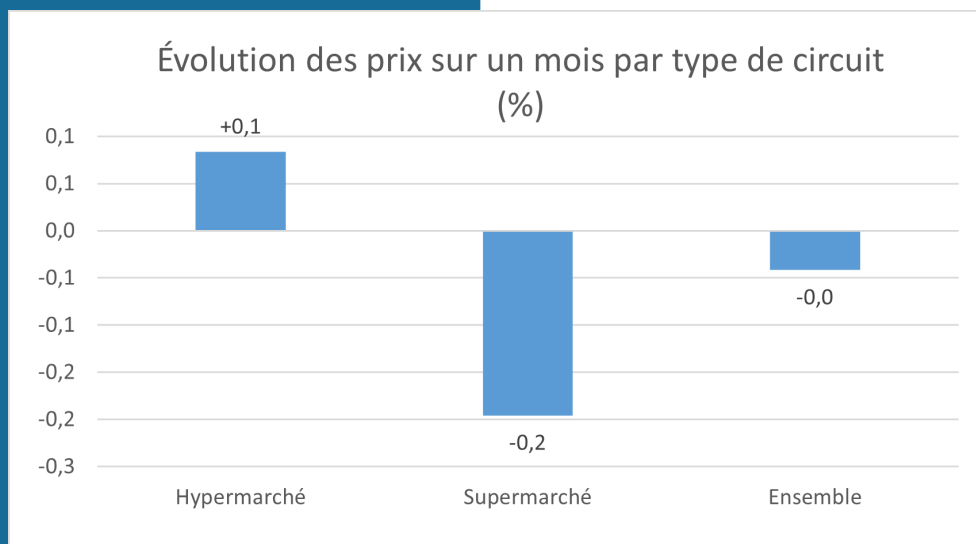
Sur le continent, les coûts totaux des chariots-types suivent une tendance haussière avec des évolutions respectives de +0,7 %, +0,8 % et +1,2 % pour Q1, M et Q3.

Sur un an, globalement, les prix diminuent pour le troisième mois consécutif et affichent ainsi un **repli de 0,4 %**.

65 %
DES PRODUITS VENDUS PARMIS LES
MOINS CHERS DE PROVINCE



LES DIFFÉRENTS TYPE DE CIRCUITS



Source : Nielsen - Traitement CorsiStat

Toutefois, les tendances peuvent varier selon l'enseigne ou le type de circuits considéré(e).

Si l'on analyse uniquement les **hypermarchés**, la part de produits dont la valeur est inférieure ou égale à Q1 passe de 65 % à **71 %** en augmentation de 3 points par rapport au mois d'octobre 2021.

Dans les **supermarchés**, elle diminue toutefois passant de 58 % à **56 %**, soit un écart significatif de 15 points entre les deux types de circuits de distribution. Cet écart augmente ainsi de 5 points sur un mois.

En termes d'**évolution des prix**, les hypermarchés accusent une **légère hausse** de 0,1 % tandis que les supermarchés affichent un **repli** moyen de 0,2 %.

Plus généralement, sur les 30 magasins suivis, **70 % des établissements** voient leur niveau de prix du chariot diminuer ou se maintenir par rapport au mois d'octobre 2021.

ANALYSE PAR FAMILLE DE PRODUITS

Certaines familles présentent une part plus élevée de produits vendus parmi les moins chers de province. C'est le cas par exemple de la catégorie **viande et charcuterie** qui enregistre une proportion de produits vendus sous le seuil de Q1 de 85 % (+4 pts/oct21).

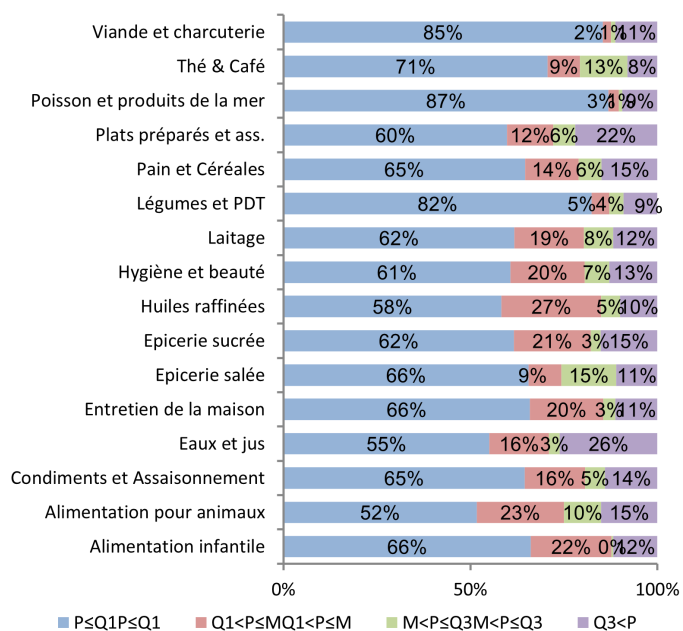
Au mois de novembre 2021, contrairement au mois précédent, la majorité des familles de produits affiche une **hausse** de cette part, la plus marquée étant attribuée aux **légumes et PDT** avec une progression de 10 points. Parmi les familles qui sont concernées par une baisse, **les Eaux et jus** enregistrent l'évolution la plus significative (-8 %).

Par ailleurs, en termes d'évolution, la majorité des familles de biens considérées enregistre une **hausse du niveau des prix** avec un taux plus significatif pour les **poissons et produits de la mer (+0,9 % sur un mois)**.

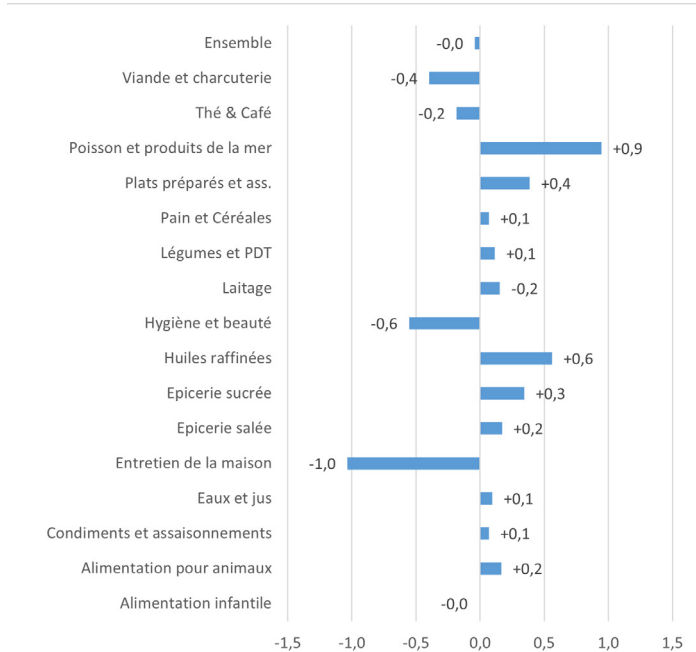
A contrario, la famille qui accuse la **déflation** du panier la plus significative est celle de **l'entretien de la maison (-1 %)**.

DES ÉVOLUTIONS MOINS MARQUÉES DU NIVEAU DES PRIX

Distribution des relevés en fonction du prix et selon la famille de produits



Évolution mensuelle des prix de l'offre par famille de produits



CARTOGRAPHIE DES ACTEURS

Agence de Développement Économique de la Corse

Corsica Statistica

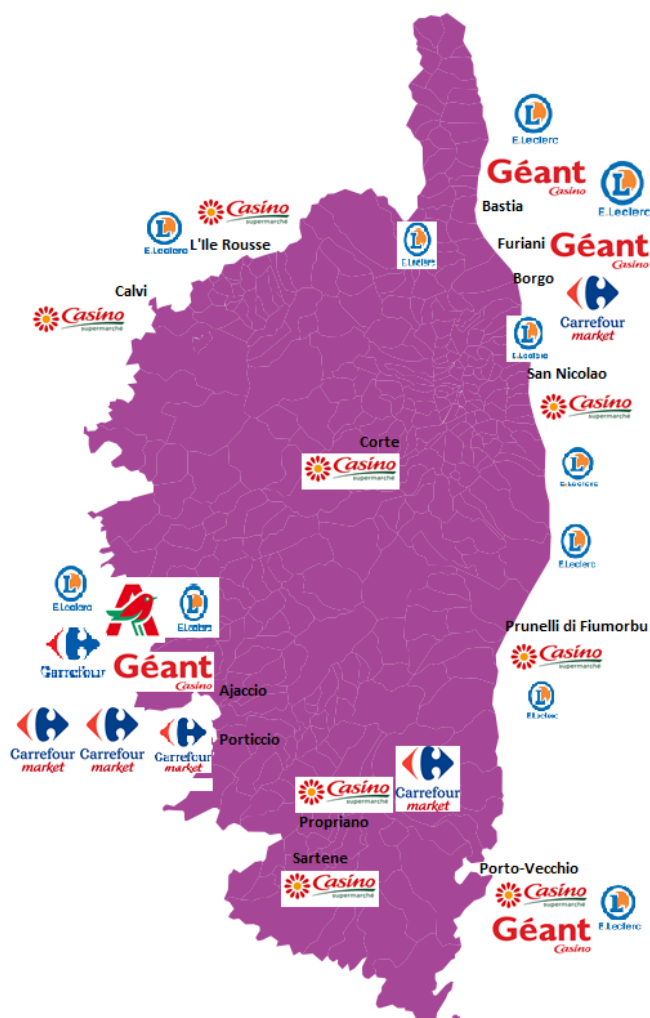
Antenne de Bastia

Maison du parc technologique/ZA d'Erbajolo
20600 Bastia

Téléphone : 04 95 50 91 38

internet : http://www.adec.corsica/Corsica-Statistica_r30.html

Mel : lena.serdjanian@adec.corsica



Éléments de méthodologie

En application de la mission qui lui a été assignée par la délibération de l'Assemblée de Corse du 29 juillet 2016 N°16/177AC, Corsica Statistica s'est vu confier la mise en place et le suivi des prix d'un panier de 233 produits pour le compte de la Collectivité de Corse.

Les prix des produits inclus dans le panier sont relevés mensuellement dans chaque magasin de façon indépendante par le Cabinet Nielsen ainsi que dans les mêmes enseignes du France de Province depuis le mois de septembre 2019.

Un tableau est livré pour chaque enseigne en détaillant le prix pratiqué pour chaque produit choisi ainsi que le premier quartile Q1 (seuil des 25 % des prix les plus bas), la médiane M (seuil de la moitié des prix les plus bas), et la troisième quartile Q3 (seuil des 25 % des prix les plus élevés) des prix pour la France de province depuis fin octobre.

Le premier quartile est alors communiqué aux différents magasins afin qu'ils adaptent leurs prix et une synthèse mensuelle est transmise au cabinet du Président du Conseil Exécutif.