

SUIVI DES PRIX DANS LA GRANDE DISTRIBUTION




DÉCEMBRE 2021

#CORSISTAT

observation économique territoriale



SOMMAIRE

- 
- 1 Introduction**
 - 2 Niveau des prix & évolution**
 - 3 Les différents types de circuits**
 - 4 Analyse par famille de produits**



INTRODUCTION



BAISSE DE LA PART DES PRODUITS VENDUS SOUS LE SEUIL DES 25 % LES PLUS BAS DANS UN CONTEXTE DE HAUSSE GÉNÉRALE DES PRIX DES PRODUITS DU CHARIOT-TYPE

Au mois de décembre 2021, dans la continuité du mois précédent, l'analyse porte sur **30 magasins** des enseignes Auchan, Carrefour, Casino et E.Leclerc.

La part des produits vendus sous le seuil du premier quartile s'établit à **57 %** et passe sous la barre des 60 %, soit une baisse de 8 points sur un mois tandis que les autres tranches de prix suivent la tendance opposée. Celle des produits les plus chers notamment qui représentent 16 % des relevés accuse une hausse de 3 points.

Globalement, dans le même temps, **les prix** du chariot-type **accusent une inflation** de 1,6 %.

Sur le continent, la tendance est identique en fin d'année. Les paniers associés aux trois quartiles voient leur coût augmenter (+0,5 %, +1,0 % et +1,4 % sur le mois pour Q1, M et Q3 resp.).

La majorité des familles de produits enregistre une hausse des prix parallèlement à une diminution de la part des prix respectant le seuil.

Enfin, en évolution annuelle, le niveau général des prix accusent une progression de 1 % après trois mois de baisse consécutive.

Définitions

Premier quartile (Q1) : valeur au-dessous de laquelle se situent 25 % des prix les plus bas constatés en Province.

Médiane (M) : valeur au-dessous de laquelle se situe la moitié des prix relevés en Province.

Troisième quartile (Q3) : valeur au-dessus de laquelle se situent 25 % des prix les plus élevés constatés en Province.

NIVEAU DES PRIX ET ÉVOLUTION

Au mois de décembre 2021, au total, **4 600 prix ont été relevés** dans les 30 magasins des 4 enseignes participantes.

La répartition selon les différents quartiles met en évidence une baisse de la part des produits dont le prix se situe parmi les moins chers de province. Celle-ci s'établit à **57 %**, soit 8 points de moins qu'au mois de novembre 2021. Elle passe ainsi sous la barre des 60 %. La part de produits vendus parmi les plus chers de province accuse en revanche, une hausse de 3 points et s'établit à 16 %. De fait, 76 % des produits de l'enquête présentent un prix inférieur à la médiane des prix relevés contre 82 % au mois précédent.

L'analyse du chariot de produits par magasin met en évidence que **24 des 30 établissements** insulaires présentent un coût global inférieur au panier médian du continent. Parmi eux, **16 se situent parmi les 25 % les moins chers** de province.

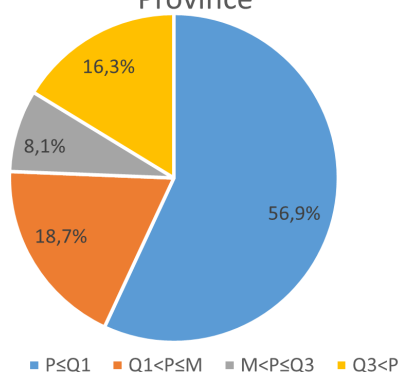
L'observation du prix du chariot global, tous types de produits confondus, affiche une **hausse** des prix (+1,6 % sur un mois).

Sur le continent, les coûts totaux des chariots-types suivent une même tendance haussière avec des évolutions respectives de +0,5 %, +1,0 % et +1,4 % pour Q1, M et Q3.

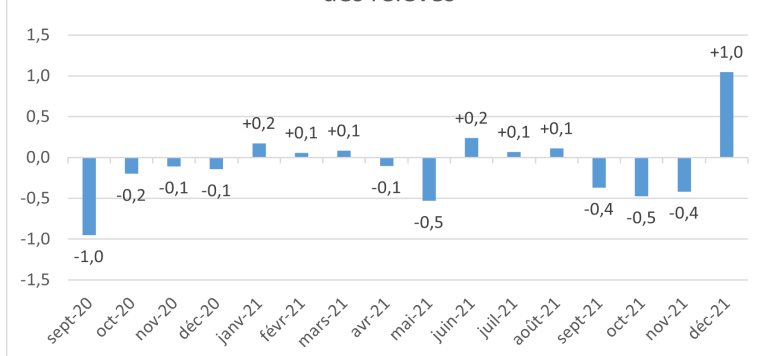
Sur un an, globalement, les prix accusent une **inflation de 1 %** après trois mois de baisse consécutive.

57 %
DES PRODUITS VENDUS PARMIS LES
MOINS CHERS DE PROVINCE

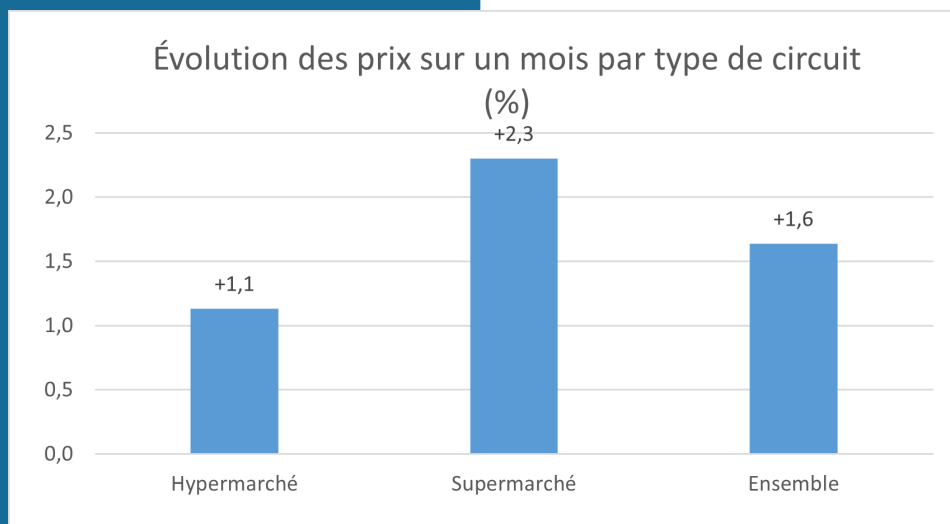
Répartition des relevés selon les quartiles de Province



Evolution annuelle en % des prix de l'ensemble des relevés



LES DIFFÉRENTS TYPE DE CIRCUITS



Source : Nielsen - Traitement CorsiStat

Toutefois, les tendances peuvent varier selon l'enseigne ou le type de circuits considéré(e).

Si l'on analyse uniquement les **hypermarchés**, la part de produits dont la valeur est inférieure ou égale à Q1 passe de 57 % à **66 %** en baisse de 5 points par rapport au mois de novembre 2021.

Dans les **supermarchés**, elle passe de 57 % à **45 %** et diminue également (-11 points). L'écart entre les deux types de circuits de distribution est donc significatif et atteint 21 points, en augmentation de 6 points sur un mois.

En termes d'**évolution des prix**, les hypermarchés accusent une **hausse** de 1,1 % moins marquée que celle des supermarchés qui affichent une **inflation** de 2,3 % en moyenne des prix des produits du panier.

Plus généralement, sur les 30 magasins suivis, **seul un établissement** voit le niveau des prix du chariot diminuer par rapport au mois de novembre 2021.

ANALYSE PAR FAMILLE DE PRODUITS

Certaines familles présentent une part plus élevée de produits vendus parmi les moins chers de province. C'est le cas par exemple de la catégorie **poisson et produits de la mer** qui enregistre une proportion de produits vendus sous le seuil de Q1 de 80 % malgré un recul de 7 points de cette part sur un mois.

En décembre 2021, la majorité des familles de produits affiche une **baisse** de cette part. Aussi, pour cinq d'entre elles, la part des produits vendus parmi les 25 % les moins chers est inférieure à 50 %.

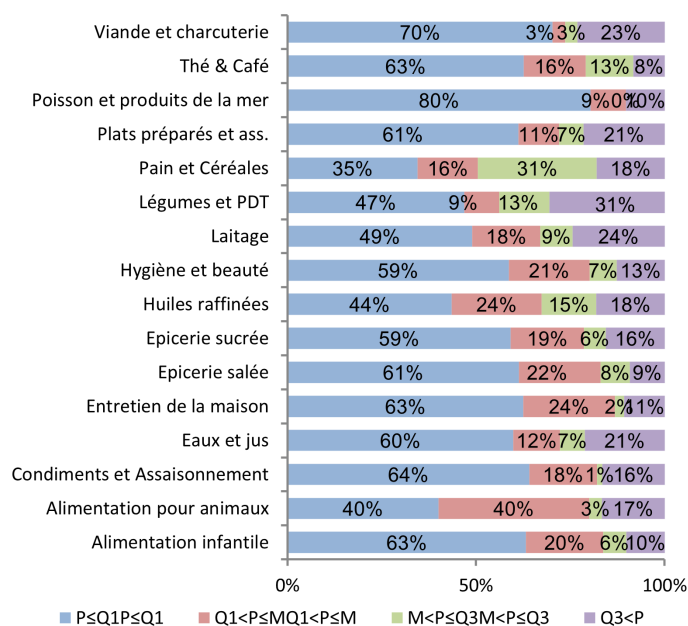
La baisse la plus marquée est attribuée aux **légumes et PDT** avec une diminution de 36 points suivi des **pains et céréales** (-30 points). Deux familles sont concernées par une hausse : les **Eaux et jus** (+5 points) ainsi que les **plats préparés et assaisonnements** (+1 point).

Par ailleurs, en termes d'évolution, la plupart des familles de biens considérées enregistrent une **hausse du niveau des prix** avec un taux plus significatif pour les **légumes et PDT (+5,9 % sur un mois)**.

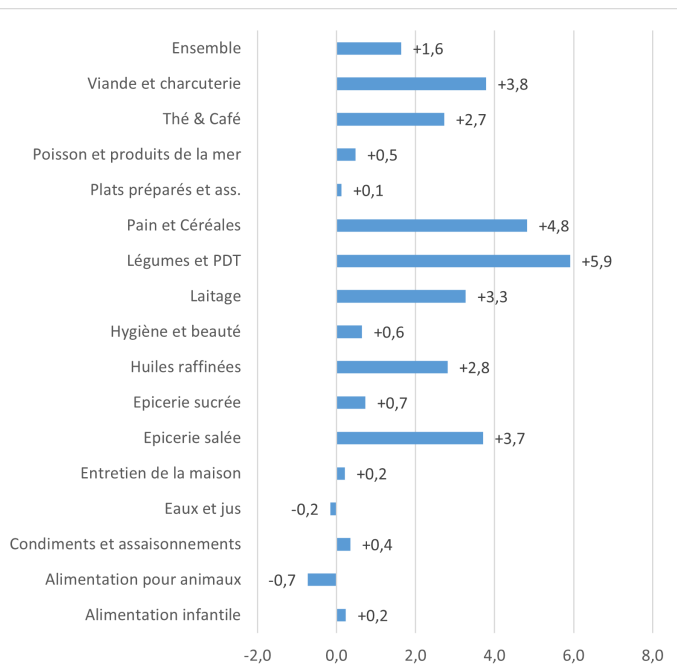
Inversement, les seules familles qui accusent une **déflation** du panier sont celles de **l'alimentation pour animaux (-0,7 %)** et celle des **eaux et jus (-0,2 %)**.

HAUSSE DES PRIX DANS LA MAJORITÉ DES FAMILLES

Distribution des relevés en fonction du prix et selon la famille de produits



Évolution mensuelle des prix de l'offre par famille de produits



CARTOGRAPHIE DES ACTEURS

Agence de Développement Économique de la Corse

Corsica Statistica

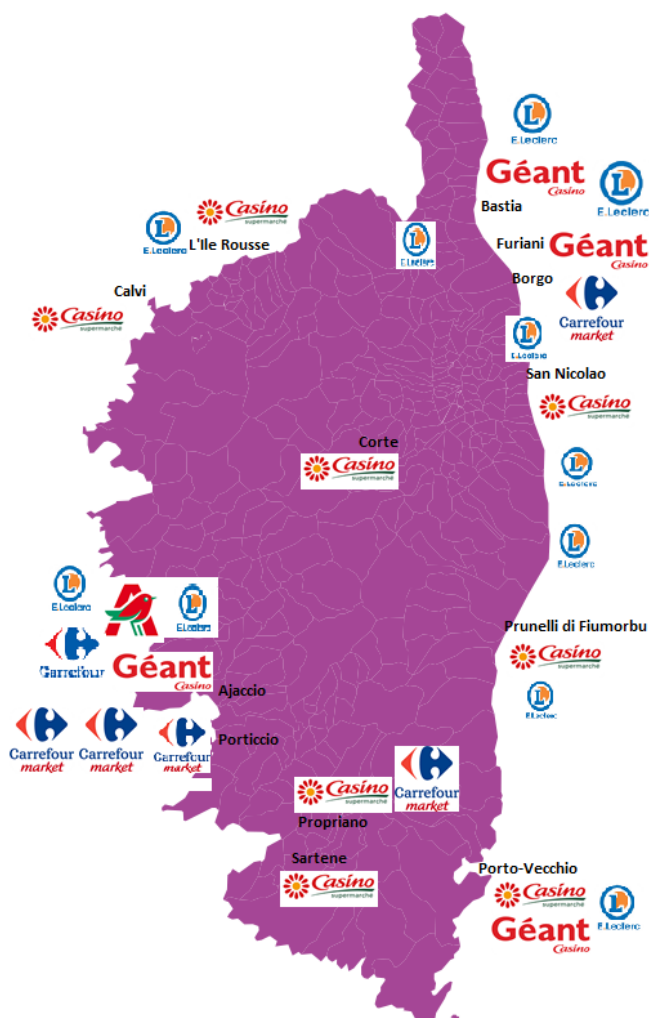
Antenne de Bastia

Maison du parc technologique/ZA d'Erbajolo
20600 Bastia

Téléphone : 04 95 50 91 38

internet : http://www.adec.corsica/Corsica-Statistica_r30.html

Mel : lena.serdjanian@adec.corsica



Éléments de méthodologie

En application de la mission qui lui a été assignée par la délibération de l'Assemblée de Corse du 29 juillet 2016 N°16/177AC, Corsica Statistica s'est vu confier la mise en place et le suivi des prix d'un panier de 233 produits pour le compte de la Collectivité de Corse.

Les prix des produits inclus dans le panier sont relevés mensuellement dans chaque magasin de façon indépendante par le Cabinet Nielsen ainsi que dans les mêmes enseignes du France de Province depuis le mois de septembre 2019.

Un tableau est livré pour chaque enseigne en détaillant le prix pratiqué pour chaque produit choisi ainsi que le premier quartile Q1 (seuil des 25 % des prix les plus bas), la médiane M (seuil de la moitié des prix les plus bas), et la troisième quartile Q3 (seuil des 25 % des prix les plus élevés) des prix pour la France de province depuis fin octobre.

Le premier quartile est alors communiqué aux différents magasins afin qu'ils adaptent leurs prix et une synthèse mensuelle est transmise au cabinet du Président du Conseil Exécutif.