

CULLETTIVITÀ DI CORSICA
COLLECTIVITÉ DE CORSE

Agenza di Sviluppo
Economicu di a Corsica
Agence de Développement
Économique de la Corse



SUIVI DES PRIX DANS LA GRANDE DISTRIBUTION



BILAN 2022

#CORSISTAT


observation économique territoriale



UNION EUROPÉENNE



SOMMAIRE

- 
- 1** Ce qu'il faut retenir
 - 2** Niveau des prix en 2022
 - 3** Inflation à un an
 - 4** Inflation à un mois
 - 5** Focus sur 5 familles de produits
 - 6** Annexe



1. CE QU'IL FAUT RETENIR

Les familles de produits les plus inflationnistes

+15,7%	Viande et charcuterie
+12,2%	Huiles raffinées
+11,8%	Epicerie salée
+10,8%	Plats préparés et ass.
+10,6%	Légumes et PDT

Niveau des prix en 2022

En moyenne, sur l'année, 64 % des prix relevés se situent parmi les 25 % les moins chers de province (+4 pts / 2021).

Inflation à 1 an de l'offre

En moyenne, les prix sont en hausse de 6,1 % par rapport à 2021. L'inflation à un an accélère à compter du mois de juillet, dépassant même +12 % en novembre 2022.

Inflation à 1 mois de l'offre

D'un mois sur l'autre, les prix augmentent en moyenne de 0,7 %. Seul le mois de février enregistre une baisse des prix (-0,6 % / janvier 2022).

LA NÉCESSAIRE RECONDUCTION DU DISPOSITIF FACE À UNE FLAMBÉE DES PRIX HISTORIQUES AMENÉE À SE POURSUIVRE

Le présent document constitue le troisième bilan du suivi du panier de produits à prix garantis.

Ce dispositif a été mis en place à l'automne 2019 dans le cadre de la première conférence sociale du 14 janvier 2019 comme outil de soutien au pouvoir d'achat.

Dans la pratique, les responsables des établissements des enseignes Auchan, Carrefour, Casino et E.Leclerc se sont engagées à **baisser les prix de leurs produits de sorte qu'ils se situent sous le seuil des 25 % des prix les plus bas** relevés sur le continent hors Ile-de-France (province).

Le suivi de ce panier de plus de 200 biens de consommation courante a été confié à **Corsica Statistica**, observatoire économique territorial de l'Agence de Développement de la Corse par la Collectivité de Corse.

Ce qu'il faut retenir de l'année 2022....

Dès l'été 2021, l'inflation a brusquement augmenté pour atteindre en 2022 des valeurs historiquement hautes. Il faut en effet revenir dans les années 80 pour

trouver des niveaux semblables. Cette hausse vive et soudaine est la conséquence de nombreux paramètres, certains structurels d'autres plus conjoncturels. **Le monde a dû notamment faire face à deux chocs majeurs sur une courte période.** La crise sanitaire de la Covid-19 qui a mis le monde à l'arrêt, a engendré de nombreuses pénuries. Cette diminution de l'offre face à une demande grandissante lors de la reprise d'activité a eu des conséquences sur la hausse des prix. Depuis février 2022, le conflit en Ukraine a également eu pour conséquence une augmentation du coût de nombre de matières premières et en particulier celui des énergies. Bien que la France ne soit pas la plus impactée au regard des autres pays européens, l'évolution des prix n'en demeure pas moins élevée (+10,4 % pour les produits de grande consommation frais libre service en décembre 2022) et fragilise les personnes les plus précaires. De manière plus générale, **l'ensemble des ménages souffrent de ce phénomène de hausse du coût de la vie qui s'inscrit dans la durée.** La Corse, région de France la plus touchée

par la précarité - en 2020, 18,3 % de la population vit sous le seuil de pauvreté - a vu au cours des derniers mois une hausse d'affluence au sein des associations caritatives.

Le dispositif mis en place par la Collectivité de Corse a permis de limiter la hausse des prix sur un set de biens de consommation courante en garantissant un accès au meilleur prix.

Le panier n'est pas exhaustif mais présente l'avantage de proposer une sélection de 233 produits de première nécessité à prix garantis parmi les moins chers.

Dans un contexte international toujours incertain et dans l'optique d'une tendance inflationniste annoncée pour durer au moins jusqu'à la fin du premier semestre 2023, cet outil de soutien au pouvoir d'achat est reconduit.

La Collectivité de Corse bénéficiera du travail de collecte et d'analyse de Corsica Statistica à travers un travail de reporting mensuel et un bilan prévu pour début 2024.

2. NIVEAU DES PRIX

64% DES PRODUITS VENDUS PARMI LES 25 % LES MOINS CHERS DE PROVINCE

L'année 2021 s'est achevée dans un contexte sanitaire encore instable et les prémices d'une tendance inflationniste sans précédent des produits de consommation courante et notamment les énergies. **Le dispositif de suivi des prix d'un panier de 233 produits gencodés poids fixe a donc été maintenu afin de soutenir le pouvoir d'achat des ménages insulaires en garantissant l'accès à des biens de première nécessité aux meilleurs prix.**

En 2022, environ 4 500 produits ont fait l'objet d'un relevé mensuel. **25 établissements sur 30 présentent un coût global inférieur au panier médian**, dont 16 se classent parmi les 25 % les moins chers.

Définitions

Premier quartile (Q1) : valeur au-dessous de laquelle se situent 25 % des prix les plus bas constatés en Province.

Médiane (M) : valeur au-dessous de laquelle se situe la moitié des prix relevés en Province.

Troisième quartile (Q3) : valeur au-dessus de laquelle se situent 25 % des prix les plus élevés constatés en Province.

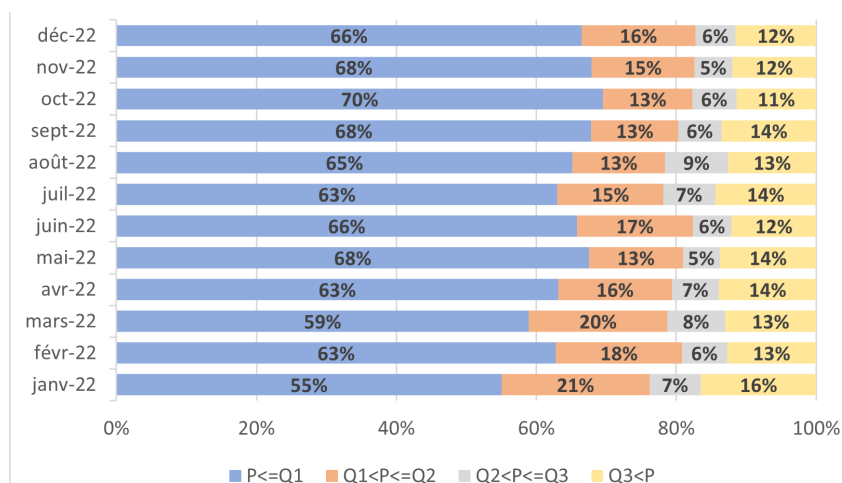
En moyenne, **64 % des prix relevés se situent parmi les 25 % les moins chers de province contre 60 % en 2021.**

Cette part fluctue cependant sur l'année. C'est au mois d'octobre qu'elle est la plus élevée (70 %). Par ailleurs, la proportion **des biens de consommation courante vendus parmi les plus chers est relativement stable en proportion** (ie produits vendus parmi les 25 % les plus élevés).

Elle est en moyenne de 13 %. Malgré la hausse des prix observée tout au long de l'année (voir parties 3 et 4), la part des produits se situant parmi les moins chers de province est passée de 55% en janvier 2022 à 66% en décembre 2022 (+10 points).

Le niveau des prix vis-à-vis du continent pour cette sélection de biens demeure donc raisonnable.

ÉVOLUTION DE LA RÉPARTITION DES PRIX DES PRODUITS SELON LES DIFFÉRENTS QUARTILES



Source : Nielsen - Traitement CorsiStat

DES SITUATIONS CONTRASTÉES SELON L'ENSEIGNE, LE CIRCUIT DE DISTRIBUTION OU LA FAMILLE DE PRODUITS

L'effet circuit est toujours très marqué avec des écarts allant de 4 à 19 points entre les parts des produits vendus sous Q1 dans les hypermarchés et les supermarchés.

En décembre notamment, dans les hypermarchés, la part des articles dont la valeur est inférieure ou égale à Q1 est de 71 %. Cette part est stable au cours du dernier trimestre de l'année.

Dans les supermarchés, elle s'établit à 61 %, soit un différentiel significatif de 10 points entre

les deux types de circuits de distribution. Cependant, cet écart tend à se réduire tout au long de l'année. Les supermarchés voient cette part de produits vendus parmi les moins chers augmenter pour s'aligner progressivement avec celle des hypermarchés.

L'analyse par catégorie de produits permet de mettre en évidence que **certaines des 16 familles présentent une part plus élevée de produits vendus parmi les moins chers de province.** C'est le cas de la catégorie poisson et

produits de la mer qui affiche en moyenne une part de 82 % des relevés inférieurs au premier quartile. Viennent ensuite les articles de l'entretien de la maison (71 %) et les légumes et PDT (70 %).

À contrario, les familles qui renferment le moins de denrées à moindre coût sont celles de l'alimentation pour animaux, les Eaux et jus et les plats préparés et ass. (57 % en moyenne).

3. INFLATION À UN AN

2022 OU L'ANNÉE DE L'INFLATION : DES PRIX QUI S'ENVOLENT MOIS APRÈS MOIS

L'objectif du dispositif étant de ramener l'ensemble des prix du panier parmi les moins chers de province, l'analyse compare l'évolution des prix relevés en Corse aux premiers quartiles de prix en vigueur sur le continent.

En variation annuelle, le panier enregistre en moyenne une hausse de son coût global de **6,1 % en 2022** (contre +8 % en province)

Dans le détail, les prix ont augmenté tout au long de l'année avec une accélération à compter du mois de juillet atteignant la valeur la plus haute au mois de novembre (+12,4 %).

Comparativement, le coût global du panier des premiers quartiles de prix de province suit la même tendance.

Toutefois, les prix sur le continent croissent de manière plus significative. Ainsi, au mois de novembre, la progression enregistrée en province est de +15,9 % soit 3,5 points de plus qu'en Corse. Cela confirme l'utilité

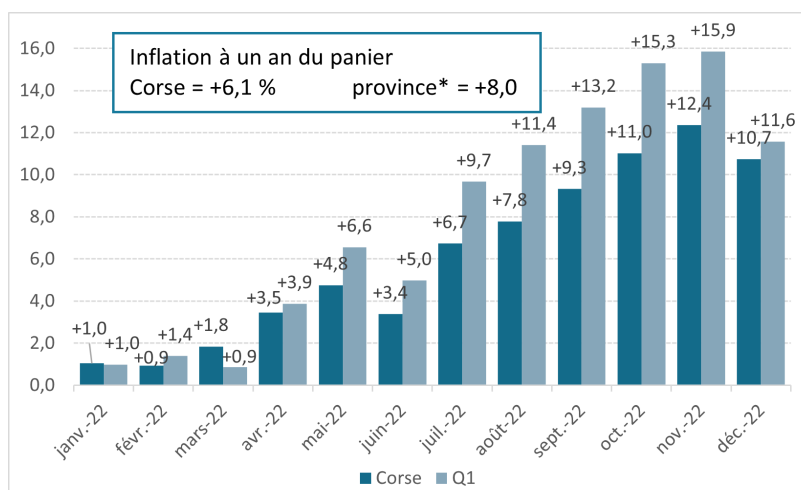
du **dispositif qui permet de limiter la variation à la hausse** des prix dans un contexte global d'inflation historique.

La **tendance des prix est généralement la même** peut importe le circuit de distribution. Cependant, bien que le niveau des prix soit globalement inférieur dans les hypermarchés, la hausse de prix y est supérieure. Ainsi, en moyenne, **les hypermarchés enregistrent une inflation de 6,6 % tandis que les supermarchés affichent une hausse des prix de 5,4 %** (soit un différentiel de 1,2 point).

Cette trajectoire haussière concerne toutes les familles de produits à l'exception des produits d'entretien qui affichent une stabilité des prix sur l'année. Elle est particulièrement imputable aux familles de la viande et charcuterie (+15,7 %), des huiles raffinées (+12,2 %) et de l'épicerie salée (+11,8 %).

Le différentiel avec le continent est parfois très marqué au sein d'une famille à l'image du poisson et produits de la mer où une progression de 9 % est observée en province, soit 6,6 points de plus qu'en Corse.

INFLATION À 1 AN - TOUS CIRCUITS



Source : Nielsen - Traitement CorsiStat
* premiers quartiles des prix relevés en province

Famille de produits	Variation annuelle moyenne	
	Corse	province*
Alimentation infantile	+1,8	+0,9
Alimentation pour animaux	+6,2	+11,1
Condiments et Assaisonnement	+4,6	+8,9
Eaux et jus	+2,1	+5,1
Entretien de la maison	+0,0	+3,4
Épicerie salée	+11,8	+14,2
Épicerie sucrée	+4,4	+7,1
Huiles raffinées	+12,2	+14,6
Hygiène et beauté	+2,6	+5,0
Laitage	+6,8	+8,0
Légumes et PDT	+10,6	+13,5
Pain et Céréales	+6,0	+8,0
Plats préparés et ass.	+10,8	+12,0
Poisson et produits de la mer	+2,4	+9,0
Thé & Café	+9,4	+11,2
Viande et charcuterie	+15,7	+16,1
Ensemble des produits	+6,1	+8,0

4. INFLATION À UN MOIS

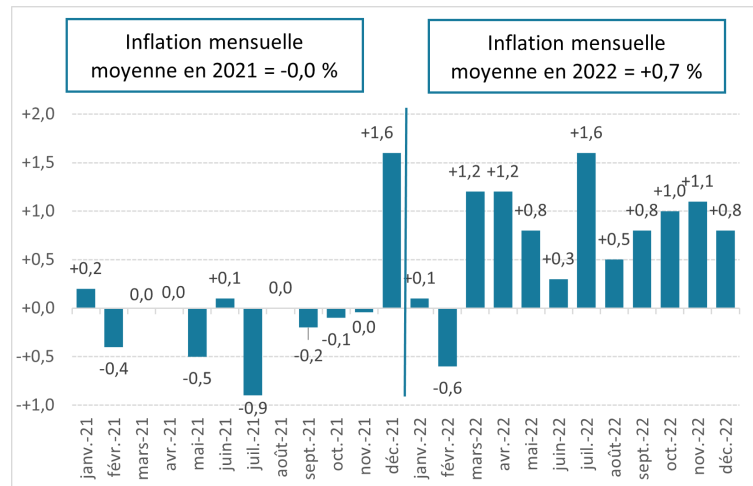
LES MOIS SE SUIVENT ET SE RESSEMBLENT AVEC DES PROGRESSIONS MENSUELLES MARQUÉES DÈS MARS 2022

Comme sur le continent, l'année est marquée par une hausse continue des prix avec un taux d'accroissement plus élevé et exceptionnellement plus vif que sur le continent entre les mois de juin et de juillet 2022 (+1,6 % contre +0,9 % pour le panier des premiers quartiles de prix de province).

En terme de comportement au sein des familles, si les variations enregistrées sont hétérogènes, en moyenne, **trois familles se démarquent** :

- La famille des plats préparés et assaisonnements dont la moyenne des variations mensuelles s'établit à +2 %. Au cours de l'année, celle-ci enregistre des taux d'accroissements allant jusqu'à +6,3 % entre septembre et octobre.
- La famille de la viande et charcuterie dont la moyenne des variations mensuelles s'établit

INFLATION À 1 MOIS - TOUS CIRCUITS



Source : Nielsen - Traitement CorsiStat

à 1,6 %. Au cours de l'année, celle-ci enregistre des taux d'accroissement allant jusqu'à +6 % entre les mois d'avril et de mai.

- La famille de l'alimentation pour animaux dont la moyenne des

variations mensuelles s'établit à 1,3 %. Au cours de l'année, celle-ci enregistre des taux d'accroissement allant jusqu'à +4,6 % entre les mois de mars et d'avril.

Ce bilan s'achève par un focus sur cinq familles de produits.

5. FOCUS SUR 5 FAMILLES DE PRODUITS

ÉPICERIE SALÉE

Les produits de la famille de l'épicerie salée représentent 9% des relevés effectués mensuellement. En 2022, en moyenne, **69 % d'entre eux sont vendus parmi les 25% les moins chers de province**, soit 3 points de plus que la valeur observée toutes familles confondues. Cette part est en hausse de 2 points sur un an.

En variation annuelle, cette

ÉPICERIE SUCRÉE

Les produits de la famille de l'épicerie sucrée représentent plus de 14 % des relevés effectués mensuellement.

En 2022, en moyenne, **64 % d'entre eux sont vendus parmi les 25% les moins chers de province** contre 60 % en 2021.

En termes d'évolution des prix, **en variation annuelle cette catégorie de produits enregistre en moyenne sur 2022 une nette progression toutefois inférieure**

LAITAGES

Les produits de la famille des laitages représentent 11 % des relevés effectués mensuellement. En 2022, en moyenne, **59 % d'entre eux sont vendus parmi les 25% les moins chers de province**. Cette part diminue pour atteindre 43 % en mars après une hausse des prix mensuelle de 2,7 % entre février et mars. Elle est au plus haut au mois d'octobre (67 %).

catégorie de biens enregistre, en moyenne sur 2022 une inflation marquée de 11,8 %.

Dans le détail, les prix ne cessent de croître dès le mois de janvier à un rythme quasi effrené pour atteindre son maximum en novembre (+18,1 %). Le mois de décembre affiche un tassement avec une progression qui reste très significative (+13,4 % /an).

à celle de l'évolution générale du chariot-type (+4,4 % contre +6,1 %).

Dans le détail, le coût du panier pour ce poste de dépense affiche un accroissement annuel relativement bas en début d'année (+0,7 %). Au cours des mois, les taux d'inflation vont s'accroître et atteindre jusqu'à +9,5 % en novembre.

En variation mensuelle, l'épicerie sucrée, enregistre

En variation annuelle, les prix enregistrent en moyenne sur 2022 une progression de 7,4 %.

Dans le détail, après une inflation marquée de 9,8 % au mois de janvier, le rythme de progression des prix se tasse puis s'accroît à compter de juillet atteignant le taux de +13,7 % en novembre 2022.

En variation mensuelle, les prix

En variation mensuelle, les prix enregistrent en moyenne sur 2022 une hausse des prix de 0,9 % pour cette catégorie.

Dans le détail, pour ce poste de dépense les variations mensuelles sont assez élevées puisqu'elles oscillent entre +0,4 % et +1,2 % d'un mois sur l'autre.

en moyenne sur 2022 une inflation de 0,8 %.

Dans le détail, seuls deux mois sont caractérisés par une baisse des prix : le mois de février à l'image de la tendance générale des prix et celui de juin qui affiche un retrait de 0,2 %. Le reste de l'année est caractérisé par une progression des prix allant jusqu'à +1,6 % entre les mois d'octobre et de novembre.

affichent en moyenne sur 2022 une augmentation de 0,9 %.

Dans le détail, les prix croissent à compter du mois de mars allant jusqu'à +3% entre les mois de juin et de juillet. Ils sont en revanche stables en janvier et diminuent de 2,1 % en février.

5. FOCUS SUR 5 FAMILLES DE PRODUITS

HYGIENE ET BEAUTÉ

Les produits de la famille Hygiène et beauté représentent 15 % des relevés effectués mensuellement. En 2022, en moyenne, **63 % d'entre eux sont vendus parmi les 25% les moins chers de province.** Cette part s'accroît de 6 points sur un an. Elle augmente tout au long des mois pour atteindre une part de 68 % en fin d'année.

En variation annuelle, elle

enregistre en moyenne sur 2022 une inflation de 2,6 %.

Dans le détail, elle est relativement basse au regard du niveau général cache des évolutions parfois très significatives et en constante augmentation d'avril à décembre où l'on atteint un taux de 7 %.

Au cours du premier trimestre le niveau des prix du chariot-type

est toutefois en baisse tirant la moyenne annuelle vers le bas.

En variation mensuelle, cette catégorie enregistre en moyenne sur 2022 une inflation de 0,4 %.

Dans le détail, les prix augmentent surtout au cours du dernier trimestre. Ils sont assez stables le reste de l'année.

ENTRETIEN DE LA MAISON

Les produits de l'entretien de la maison représentent plus de 8 % des relevés effectués mensuellement. En 2022, en moyenne, **71 % d'entre eux sont vendus parmi les 25% les moins chers de province.** Cette part est fluctuante mais atteint jusqu'à 82 % en fin d'année.

En termes d'évolution, **les prix de cette famille, enregistre en**

moyenne une inflation de 0,6 % par rapport à 2021.

Dans le détail, ils sont relativement stables voire en repli (-4 % au mois de juin) tout au long de l'année.

Le mois de décembre se démarque cependant avec une progression significative de 10,8 %.

En variation mensuelle, les produits de l'entretien de la maison affichent en moyenne une

hausse des prix de 0,2 %.

Dans le détail, les variations mensuelles sont fluctuantes avec cependant une tendance au maintien voire à la baisse au cours du premier semestre et des taux d'inflation qui augmentent le reste de l'année allant de +0,4 % à +1,6%.

Éléments de méthodologie

En application de la mission qui lui a été assignée par la délibération de l'Assemblée de Corse du 29 juillet 2016 N°16/177AC, Corsica Statistica s'est vu confier, à l'issue de la conférence sociale, la mise en place et le suivi des prix d'un panier de 233 produits pour le compte de la Collectivité de Corse. Les prix des produits inclus dans le panier sont relevés mensuellement dans chaque magasin de façon indépendante par le Cabinet Nielsen ainsi que dans les mêmes enseignes du France de province depuis le mois de septembre 2019.

Un tableau est livré pour chaque enseigne en détaillant le prix pratiqué pour chaque produit choisi ainsi que le premier quartile Q1 (seuil des 25 % des prix les plus bas), la médiane M (seuil de la moitié des prix les plus bas), et la troisième quartile Q3 (seuil des 25 % des prix les plus élevés) des prix pour la France de province.

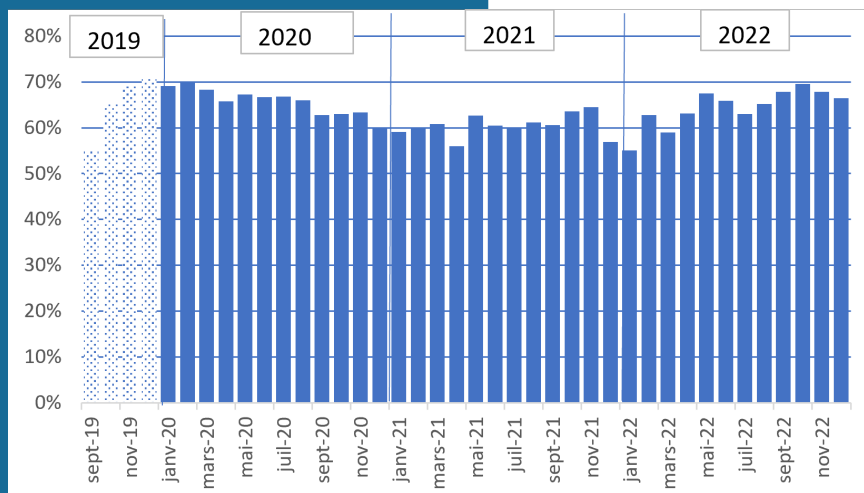
depuis fin octobre.

Le premier quartile est alors communiqué aux différents magasins afin qu'ils adaptent leurs prix et une synthèse mensuelle est transmise au cabinet du Président du Conseil Exécutif.

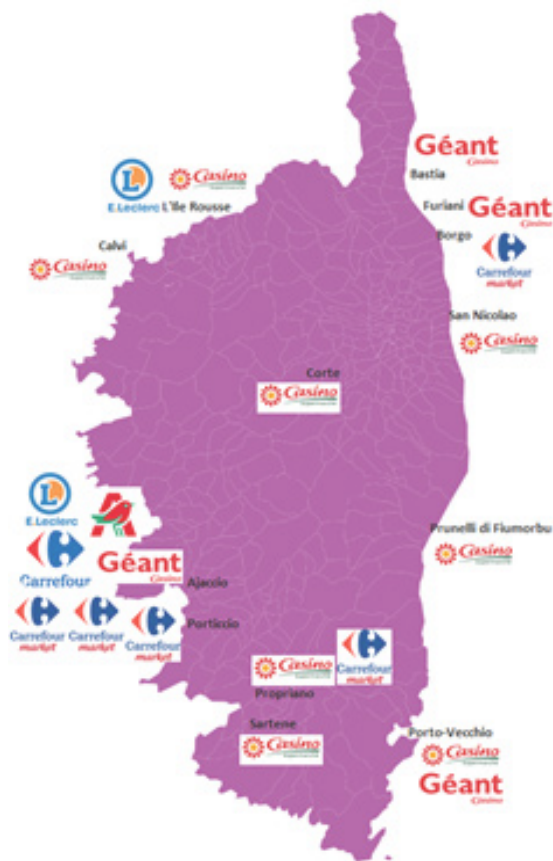
En 2021, les relevés ont été effectués dans 30 magasins des quatre enseignes participantes (Auchan, Carrefour, Casino, E.Leclerc).

6. ANNEXE

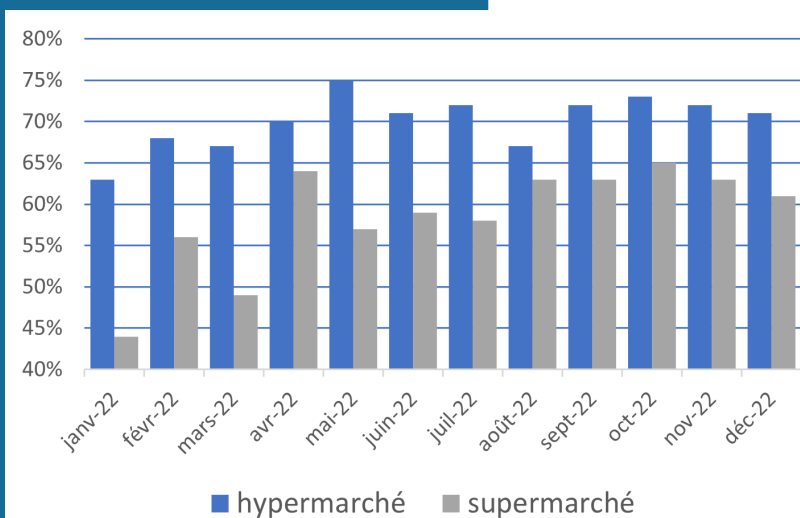
ÉVOLUTION DE LA PART DE PRODUITS VENDUS SOUS Q1



CARTOGRAPHIE DES MAGASINS DU DISPOSITIF



ÉVOLUTION DE LA PART DE PRODUITS VENDUS SOUS Q1 SELON LE CIRCUIT DE DISTRIBUTION



Source : Nielsen - Traitement CorsiStat



Agence de Développement
Économique de la Corse

Corsica Statistica

Antenne de Bastia

Maison du parc technologique/ZA d'Erbajolo
20600 Bastia

Téléphone : 04 95 50 91 38

internet : http://www.adec.corsica/Corsica-Statistica_r30.html

Mel : lana.serdjanian@adec.corsica