



REGARDS CROISÉS CORSE-QUÉBEC SGUARDI CRUCIATI TRÀ A CORSICA È U QUÉBEC

La *silver économie*, une ambition stratégique partagée
A silver ecunumia, un'ambizione strategica spartuta
Janvier 2026 - Ghjennaghju di u 2026



REGARDS CROISÉS CORSE-QUÉBEC

LA *SILVER* ÉCONOMIE, UNE AMBITION STRATÉGIQUE PARTAGÉE

AVANT-PROPOS

La Corse, avec une population totale de 360 200 habitants, est confrontée à une transition démographique marquée par un vieillissement significatif de sa population. Cette dynamique déjà observable, tend à se poursuivre dans les années à venir. En effet, à horizon 2035, la population des personnes âgées de 60 ans ou plus devrait représenter près de 37% de la population insulaire. Cette projection démographique laisse entrevoir des opportunités importantes de développement de l'écosystème de la *silver* économie en Corse. C'est pourquoi, elle figure parmi les priorités de la politique de développement économique insulaire.

Parmi les actions menées, en 2023, la Collectivité de Corse, en lien avec l'Agence de Développement Économique de la Corse (ADEC) et avec le soutien de l'Agence Régionale de Santé (ARS), a initié une démarche pour la constitution d'un Gérontopôle en Corse afin de favoriser l'émergence de solutions pour «mieux vieillir» sur le territoire.



En parallèle d'actions développées au niveau local, un partenariat s'est noué avec la province du Québec. Ce territoire, bien que plus grand, est confronté aux mêmes enjeux que l'Île de beauté. Il est reconnu pour ses travaux en matière d'innovation et de recherche en faveur de l'accompagnement des seniors.

Ce rapprochement entre les deux territoires a permis la création d'un Projet de Coopération Décentralisée Corse - Québec autour du « bien vieillir ».

Qu'est-ce que la *silver* économie ?

Chì ghjè a *silver* ecunumia ?

La *silver* économie désigne la palette d'activités visant à améliorer la qualité de vie des personnes âgées, à garantir leur autonomie et à augmenter leur espérance de vie.

Dans cette étude, la *silver* économie comprend une sélection d'activités concernant la santé, le maintien à domicile, l'hébergement des seniors ainsi que les établissements de soins.



Pourquoi une étude comparée Corse-Québec ?

Un paragone trà a Corsica è u Québec, per chì fà ?

La Corse et le Québec ont en commun un vieillissement rapide de la population, des zones rurales ou isolées marquées par des difficultés d'accessibilité et une même volonté politique de permettre le *bien vieillir* au sein de chaque territoire.



Porté par la Collectivité de Corse (Chef de file du projet), l'ADEC, Inizià, le Gérontopôle de Corse et l'Université de Corse, en lien avec des partenaires québécois, le projet s'articule autour de trois axes : un diagnostic comparé des enjeux socioéconomiques liés au vieillissement, des actions de sensibilisation et de mobilisation des écosystèmes locaux, et un accompagnement sur mesure des porteurs de projets innovants dans ce secteur.

Ce programme prévoit notamment la mise en place d'événements (journées dédiées, forums, concours), d'appels à projets, d'échanges inter-incubateurs et s'inscrit dans une dynamique durable de partage de bonnes pratiques et de collaboration.

Objectifs de l'étude



Ainsi, le présent document propose une analyse comparative permettant d'objectiver les similitudes entre les deux territoires en termes de vieillissement de la population. Sa présentation à Québec, le 3 décembre 2025, en marge du Forum de l'Industrie de la Santé (FISQ) a marqué le lancement concret de cette coopération.

SOMMAIRE

Avant propos.....	Page 1
Ce qu'il faut retenir.....	Page 5
Éléments de contexte.....	Page 6
1. Un défi démographique commun.....	Page 9
2. Des spécificités territoriales fortes, un même enjeu d'accessibilité et d'équité.....	Page 11
3. Une filière d'emploi essentielle, féminisée et tournée vers la santé.....	Page 15
4. Une filière d'avenir pour les territoires et des acteurs engagés.....	Page 21
Annexe 1 : Le vieillissement de la population à travers les pyramides des âges.....	Page 28
Annexe 2 : Méthodologie de l'étude.....	Page 29

Ce qu'il faut retenir

Da ritene

UNE POPULATION VIEILLISSANTE
UN TAUX PLUS MARQUÉ EN CORSE

27,5 % de personnes âgées de 60 ans et plus au Québec

30,0% de personnes âgées de 60 ans et plus en Corse
(respectivement 30,8 % et 37,3% attendues d'ici 2035)

PLUS DE LA MOITIÉ DES POSTES SONT TOURNÉS VERS LE
DOMAINE DE LA SANTÉ.

ENVIRON 8 POSTES SUR 10 SONT OCCUPÉS PAR DES FEMMES.

DES REVENUS DISPARATES EN LIEN AVEC LE NIVEAU DE
QUALIFICATION NÉCESSAIRE.

ÉLÉMENTS DE CONTEXTE



La Corse est une île méditerranéenne située entre la France et la Sardaigne.

Petit territoire (environ 8 700 km²) montagneux au climat doux, il abrite une population qui se concentre sur les zones littorales et plus particulièrement dans les principaux pôles urbains et les plaines côtières. Ajaccio (environ 70 000 habitants) et Bastia (environ 50 000 habitants) sont les deux principales agglomérations de l'île. Elles concentrent près de la moitié de la population corse.

Avec une superficie équivalente à trois fois celle de la France métropolitaine et à 180 fois celle de la Corse, le Québec est la deuxième province la plus peuplée du Canada. Ce vaste territoire d'environ 1,7 million de km² est caractérisé par une forte ruralité. Les forêts occupent près de la moitié du territoire et les lacs et rivières couvrent également une superficie importante. Le Nord du Québec est très peu peuplé et de nombreux espaces sont inhabités, d'où une faible densité démographique (6,5 hab./km² contre 41,2 hab./km² en Corse). Sa population est estimée à 9 millions d'habitants au 1er juillet 2024. Elle se concentre essentiellement dans le corridor du Saint Laurent où vit 80 % de la population et, en particulier, près du quart des habitants de la province vivent à Montréal.

ÉLÉMENTS DE CONTEXTE



Ces deux territoires aux caractéristiques pouvant sembler éloignées, ont pourtant de nombreux points communs parmi lesquels : une population vieillissante (ce phénomène tend d'ailleurs à s'accroître au cours des années à venir), une problématique d'accès aux soins, aux services, aux équipements, une féminisation de l'emploi dans le secteur de la *silver* économie et une dynamique d'innovation dans la santé et la prévention de la perte d'autonomie.

En 2022, en Corse, une personne sur quatre est âgée de 65 ans ou plus contre une sur cinq au Québec. Ces chiffres déjà élevés cachent des disparités au sein même des territoires (cartes 1 et 2). Ainsi, la part dépasse 30 % dans certaines régions comme la Gaspésie-Île-de-la-Madeleine pour le Québec et le Cap-Corse pour la Corse.

1 Un défi démographique commun

Una sfida demografica cumuna

Le vieillissement de la population impose une adaptation profonde des politiques publiques, des services et des modèles économiques.

Dans la suite du document, la notion de senior fera référence aux personnes âgées de 60 ans ou plus par souci de comparabilité avec les travaux déjà menés pour la Corse (voir Annexe 2).

Plus d'un habitant sur quatre a plus de 60 ans.

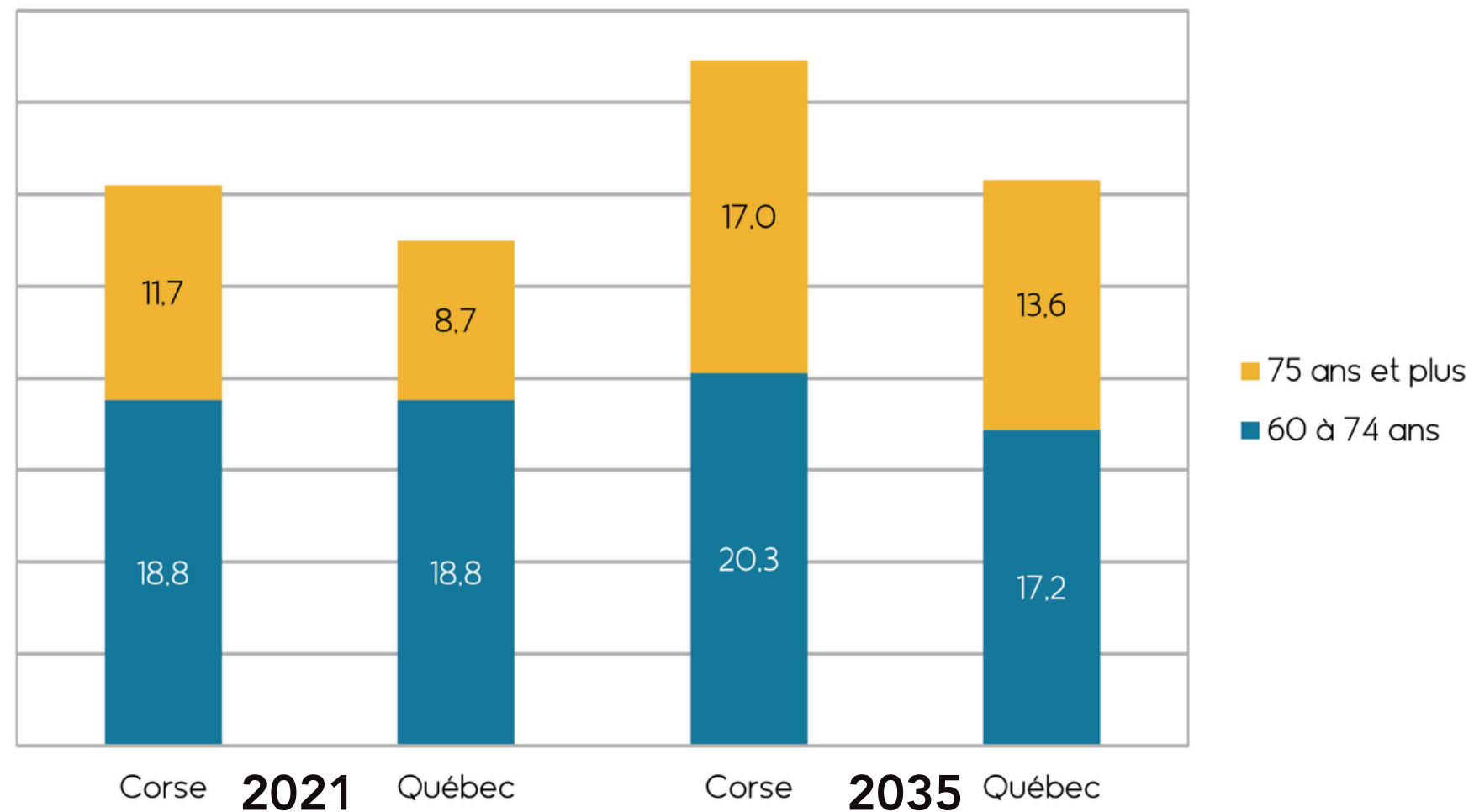
Avec 30 % de la population âgée de 60 ans ou plus en 2021, soit 104 000 personnes, **la Corse est la deuxième région la plus âgée de France.**

Au Québec, parmi les 8,5 millions d'habitants, les seniors représentent 2,4 millions de personnes, soit une part de **27,5 % de la population totale** de la province (Annexe 1). Le vieillissement de la population du Québec est donc moins prononcé qu'en Corse mais devrait aussi marquer les prochaines décennies.

À l'horizon 2035, la province pourrait ainsi compter 2,8 millions de seniors soit un cinquième de plus qu'en 2021 (Figure 1). Ils représenteraient alors 30,8 % de la population de la province (contre 37,3 % en Corse).



Figure 1 - Projection de population des seniors à l'horizon 2035 (en %)



Sources : Insee, Omphale 2022; ISQ, Perspectives démographiques du Québec et de ses régions, mise à jour 2025

Les deux territoires sont confrontés à un vieillissement démographique qui accroît les problématiques liées à la prise en charge des personnes âgées et à la santé, en particulier pour les personnes en perte d'autonomie. De plus, les projections indiquent que **le vieillissement sera plus prononcé pour les habitants de 75 ans et plus** (8,7 % de la population en 2021 à 13,6 % en 2035 au Québec et 11,7 % à 17 % en Corse). Ce glissement représente un enjeu majeur de **préservation de la qualité de vie des personnes âgées tout en soutenant leur autonomie**. Les besoins croissants en services, soins et accompagnement de la population senior permettent d'alimenter le marché de la *silver* économie.

2 Des spécificités territoriales fortes, un même enjeu d'accessibilité et d'équité

Specificità territoriale forte, listessa problematica d'accessibilità è d'equità

Contraintes géographiques, dispersion de l'habitat et inégalités d'accès aux services renforcent la nécessité de trouver des solutions adaptées aux réalités locales, tant en Corse qu'au Québec.

Une Corse à dominante rurale, des fragilités dans les zones plus isolées

L'accès aux services et aux soins n'est toutefois pas homogène selon les territoires.

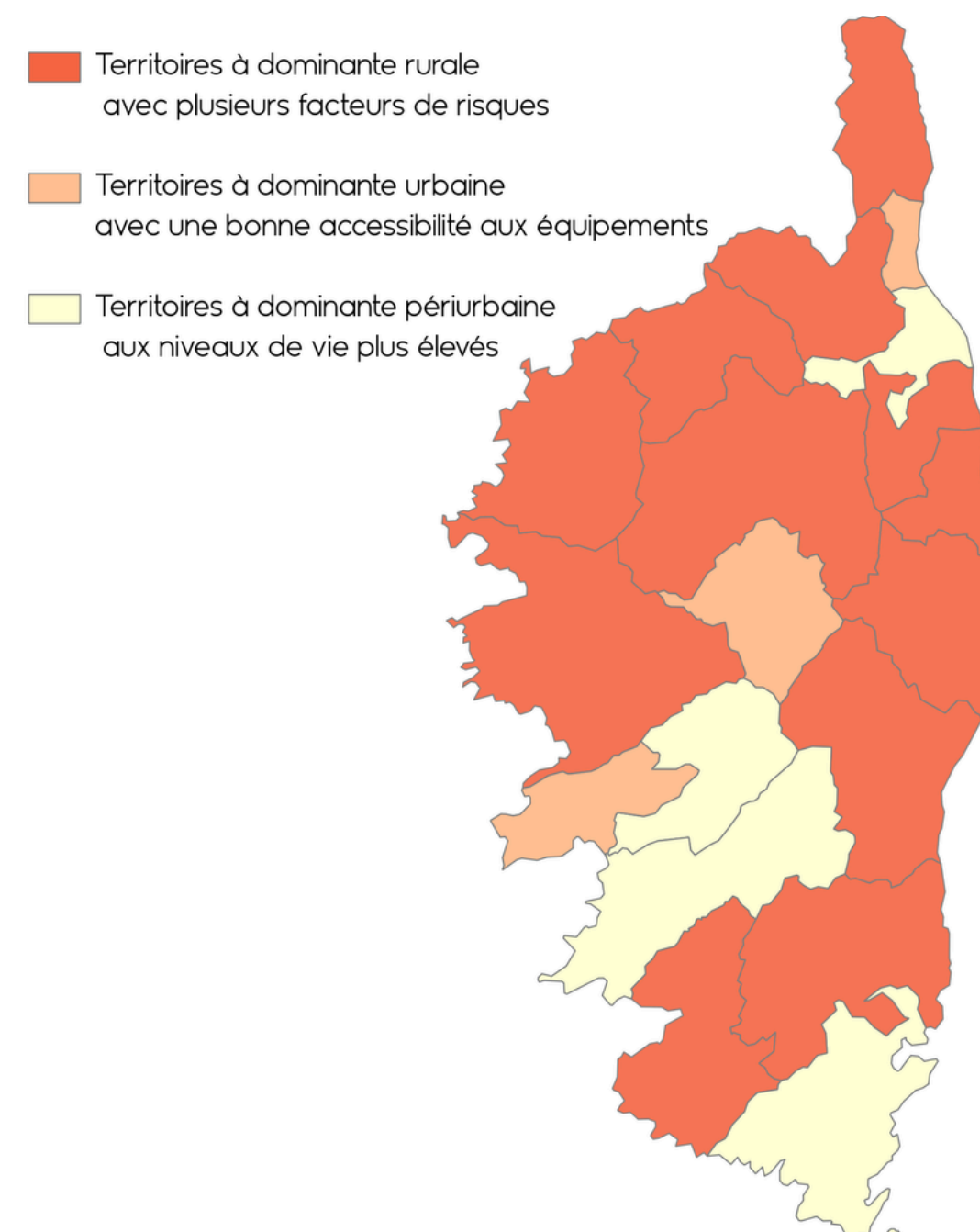
En **Corse**, sur dix-neuf EPCI (établissement public de coopération intercommunale), **douze sont à dominante rurale** (carte 3), regroupant **38 % des seniors insulaires** et cumulant plusieurs facteurs de vulnérabilité. Ces territoires comptent une **part particulièrement élevée de personnes âgées** (dépassant 40 % dans certaines intercommunalités rurales). Les **revenus y sont plus modestes** qu'en moyenne régionale avec un **niveau de vie inférieur de 4 % à la valeur insulaire** et un **taux de pauvreté élevé** (20 %). Enfin, **l'accessibilité aux services y est plus limitée** (services de soins/santé mais aussi loisirs et sport). Les temps d'accès aux équipements médicaux et aux services essentiels y sont plus longs, ce qui peut fragiliser le maintien à domicile et l'autonomie des seniors.

Quatre des EPCI sont considérées à **dominante périurbaine**. **Les problématiques d'accès sont moins prégnantes** du fait de la proximité avec les grands pôles urbains et les habitants ont généralement un **niveau de vie plus élevé**. Ils sont également moins âgés et vivent en couple. La question de la perte d'autonomie est donc moins préoccupante.

Enfin, les trois **EPCI à dominante urbaine** offrent une **bonne accessibilité** aux équipements et services. Elles regroupent 44 % des seniors de l'Île. Ceux-ci sont cependant proportionnellement moins présents qu'ailleurs.

NB : les profils de territoire sont le résultat d'une analyse prenant en compte huit variables : la part des seniors du territoire, la part du quatrième âge parmi les seniors, la part des seniors vivant seuls, la part des seniors propriétaires de leur logement et la part des seniors sans voiture, la part des seniors vivant sous le seuil de pauvreté, leur niveau de vie moyen et le temps d'accès moyen de la population aux équipements du panier senior (magasin d'optique, urgences, médecin, spécialiste cardiologie, infirmier, kinésithérapeute, pharmacie, laboratoire, hébergement pour personnes âgées, soins à domicile, service d'aide pour personnes âgées, piscine, tennis, cinéma, salle ou terrain multisport).

Carte 3 : Profil des territoires en Corse



Sources : Insee, Recensement de la population, Filosofi, base permanente des équipements 2021.



Le Québec, un immense territoire et une offre de soin limitée


Le Québec est un territoire vaste au sein duquel une grande partie de l'espace habité est en zone rurale. La question de l'éloignement des centres urbains et la taille des territoires constitue de réels enjeux pour le *bien vieillir* en milieu rural avec des problématiques d'isolement et d'accès aux services adéquats. Comme en Corse, de grandes disparités existent entre les différentes régions de la province quant au vieillissement de la population. Pour autant, toutes connaîtront une augmentation de la proportion de seniors dans les années à venir.

Bien que le phénomène de vieillissement y soit globalement moins marqué qu'en Corse, les données démographiques infra régionales permettent de mettre en évidence des différences significatives au sein de la province (carte 1).

Ainsi, en 2022, la Gaspésie-Îles-de-la-Madeleine affiche la part la plus élevée de personnes ayant 65 ans ou plus, soit 30,2 %. Cela signifie que la part des plus de 60 ans auxquels s'intéresse le reste de l'étude est encore plus importante. C'est aussi l'une des proportions les plus hautes du Canada. Elle affiche également l'âge moyen le plus élevé (49 ans) avec l'évolution la plus marquée. Entre 2001 et 2022, celui-ci a augmenté de 8 ans. La région de la Gaspésie-Îles-de-la-Madeleine est également celle qui renferme la part la plus importante de personnes vivant en milieu rurale (76 %) avec potentiellement des vulnérabilités et difficultés supplémentaires quant à l'accès au soin (carte 4).

Les régions du Bas-Saint-Laurent, Mauricie et Saguenay-Lac-Saint-Jean figurent aussi parmi les territoires où la part de personnes âgées est élevée (entre 26 % et 29 % de la population a plus de 65 ans) avec un âge moyen de plus de 45 ans.

À contrario, la région du Nord-du-Québec est la région la plus jeune (âge moyen de 33,4 ans) et la plus vaste en superficie. Elle enregistre une part de 10 % de personnes âgées de 65 ans et plus. Toutefois la région est très peu peuplée (densité 0,1 hab.km²) et occupée pour plus de la moitié de sa superficie par des forêts.



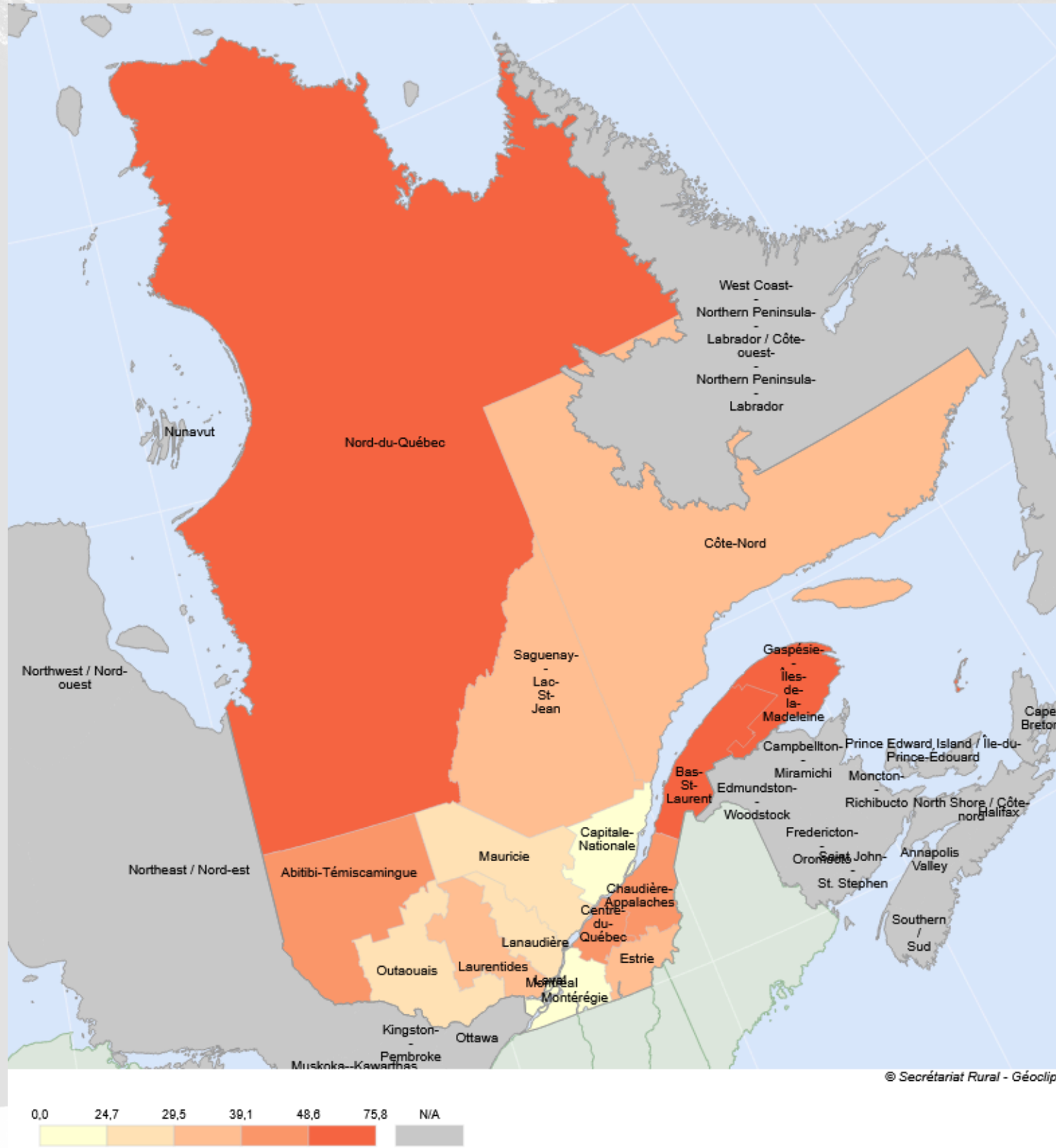
Montréal se démarque comme la seconde région « la plus jeune » et la plus densément peuplée du Québec. Abritant la métropole de Montréal qui constitue le cœur économique, commercial et financier du Québec, elle attire essentiellement des personnes actives, d'où une part de personnes âgées basse (16,8 %).

La proximité avec les centres urbains est souvent corrélée avec une population plus jeune. C'est le cas également de Laval ou Outaouais, régions qui par ailleurs accueillent de nombreux étudiants.

Les différences observées au sein de la province soulèvent la question de l'isolement et de l'accès aux services nécessaires à la prise en charge des aînés dans un contexte où le secteur de la santé est fortement en tension. [L'offre de soins y est insuffisante](#) avec de nombreux patients qui n'ont pas de médecins de famille.

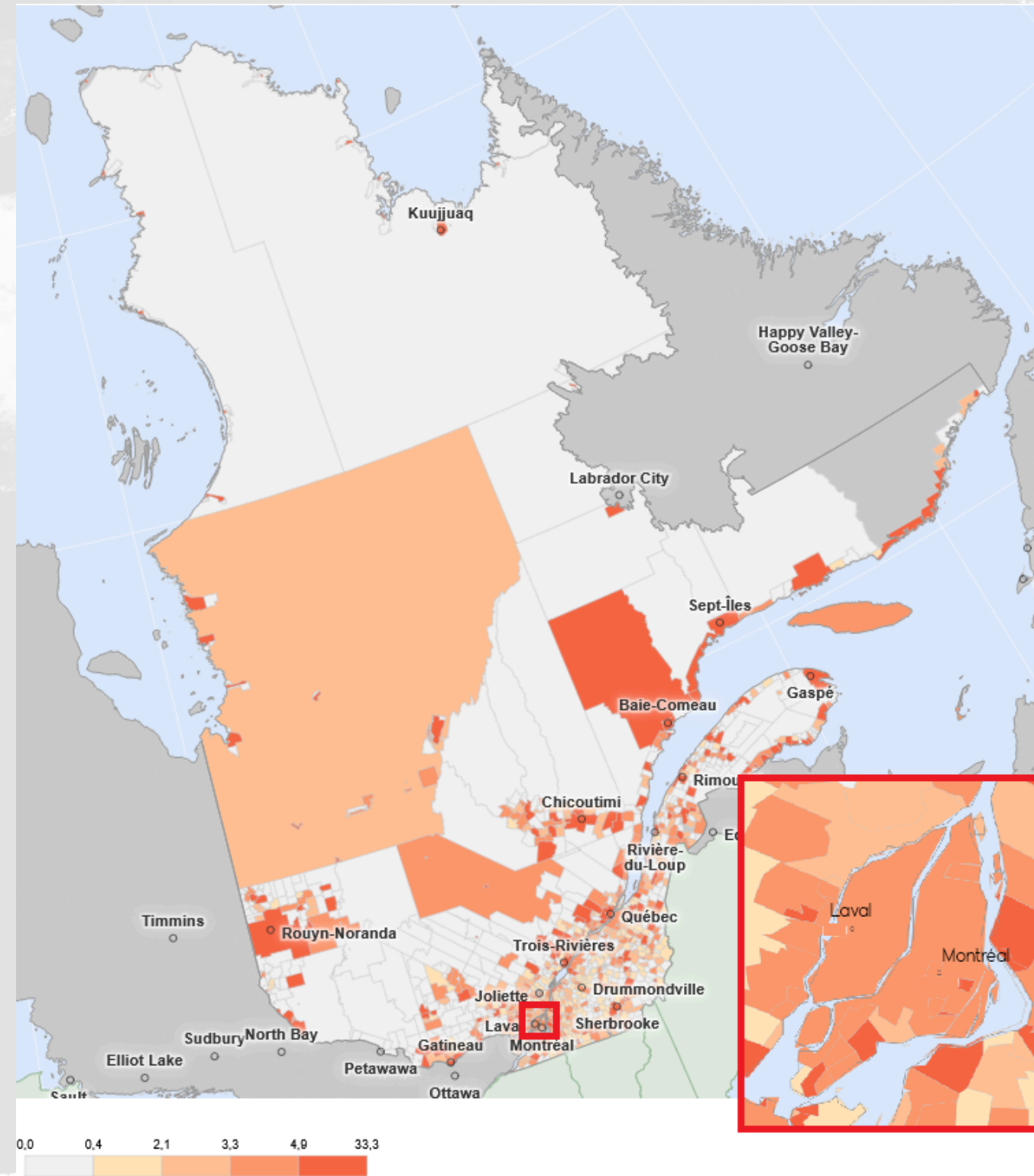
Près d'un million attendent de pouvoir consulter un spécialiste quand plusieurs centaines de milliers sont en attente d'une chirurgie (source : gouvernement du Québec). Ce phénomène se reflète dans le pourcentage d'établissements de santé/soins (carte 5). Les chiffres sont anciens (2006) mais traduisent une réalité encore bien présente de déserts médicaux. Le Gouvernement canadien en a bien pris l'ampleur et travaille à la mise en place de lois pour proposer un accès à des soins de qualité pour tous les québécois ([Plan santé - 2022](#)).

Carte 4 : Part de la population rurale selon la région du Québec en 2021(%)



Source :ISQ -Traitement CorsiStat

Carte 5 : Part des établissements de Soins/santé/asso.sociales en 2006 (%)



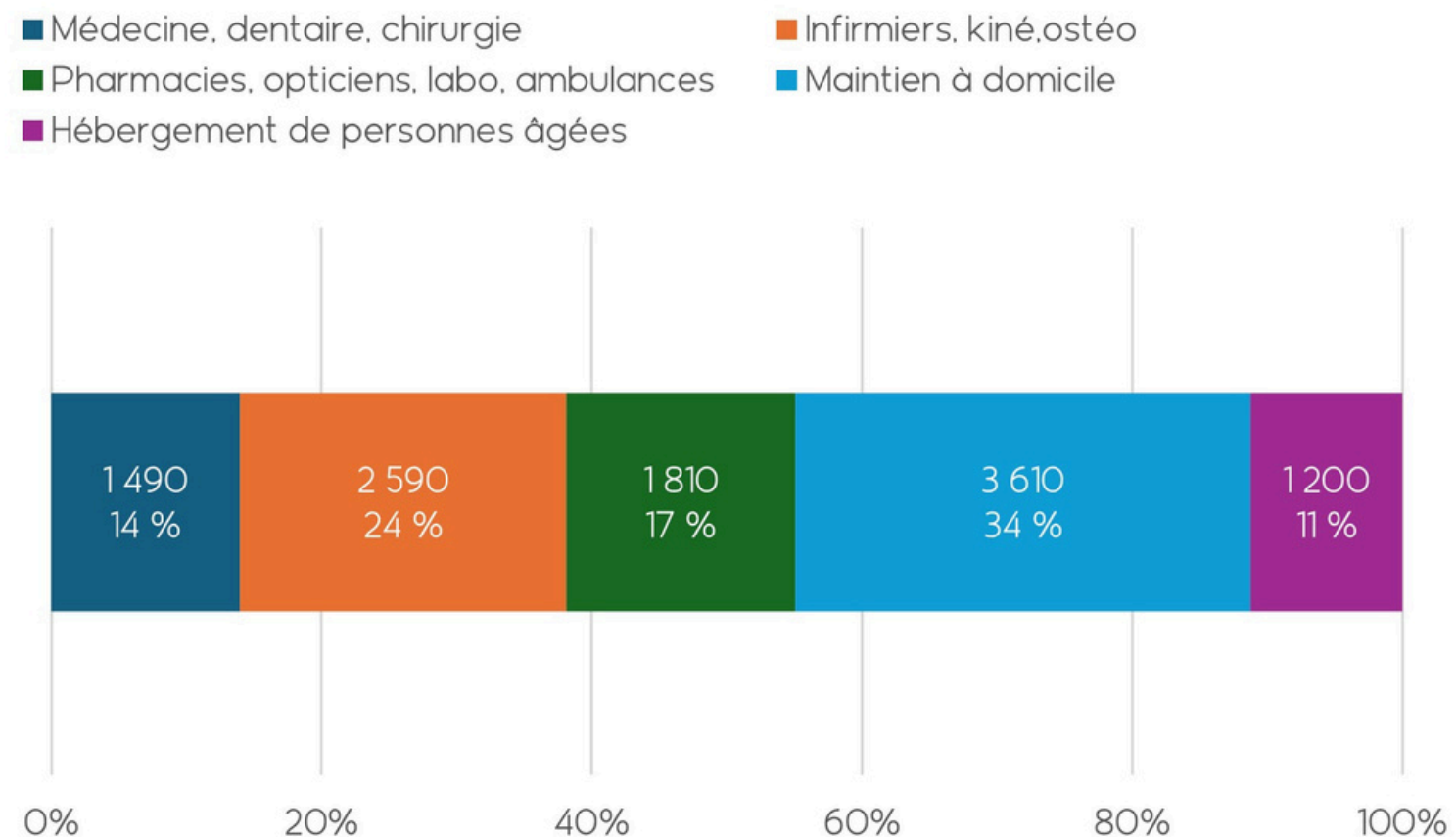
Source : Structure des industries canadiennes, déc. 2007 -Traitement CorsiStat

3 Des emplois essentiels, féminisés et tournés vers la santé

Impieghi di primura, femminizati è orientati versu à a salute

Le soin aux aînés constitue un pilier des emplois de la silver économie. Majoritairement occupés par des femmes, ces métiers sont essentiels à la cohésion sociale mais demeurent confrontés à des enjeux de reconnaissance, de qualification et d'attractivité

Figure 2 : Répartition des emplois par domaine d'activités en Corse en 2021 (%)



Source : Insee, base tous salariés et base non salariés 2021 - Traitement CorsiStat

La silver économie vise à accompagner le vieillissement de la population

En 2021, 10 700 emplois relèvent de ce secteur en Corse, soit 7,4 % de l'emploi total, proportion la plus élevée parmi les régions de France hexagonale.

Ainsi, la silver économie occupe une place importante dans l'économie insulaire. La majorité de ces emplois se situent dans le domaine de la santé (55 %) (Figure 2), avec une répartition proche de la moyenne nationale. Le territoire compte 33 professionnels de santé pour 1 000 seniors, une densité supérieure à celle observée dans l'Hexagone.

Le maintien à domicile représente 34 % des emplois, un poids nettement plus important qu'à l'échelle de la France métropolitaine. Il est facilité par un grand nombre d'infirmiers (430 pour 1 000 habitants). Cette spécificité qui s'explique notamment par la volonté de s'occuper de ses parents jusqu'à la fin de leur vie, mais aussi par une précarité plus importante des seniors, se fait au détriment du secteur de l'hébergement des personnes âgées. Ainsi, 97 % des seniors vivent à leur domicile et 27 % d'entre eux sont seuls. Leur accompagnement devient un enjeu sociétal notamment face à la perte d'autonomie (10 000 seniors soit 10 % des seniors).

Pour le Québec, ce sont 281 000 personnes qui travaillent au sein des établissements de la *silver économie* (Figure 3). Ils représentent 6,5 % de l'emploi total de la province.

Bien que le champ diffère légèrement, le poids de ce secteur est plus faible qu'en Corse mais plus élevé qu'en France (5,5 %).

Là aussi, une *proportion significative des emplois est consacrée aux services de santé* : 166 000 personnes y travaillent soit *plus de la moitié* des emplois du secteur, dont 88 000 dans les cabinets de médecins, dentistes et autres praticiens. Viennent ensuite les établissements de soins infirmiers et de soins pour bénéficiaires internes (111 000 personnes) et les services de soin et santé à domicile (4 000 personnes).

Figure 3 : Poids de la silver économie dans l'emploi total au Québec (%)

Caractéristiques	Silver économie	Santé	Accompagnement des seniors	
			Maintien à domicile	Hébergement des personnes âgées
Nombre de travailleurs	280 855	166 060	3 990	110 805
Part dans l'emploi de la SE	100	59,1	1,4	39,5
Part dans l'emploi total (%)	6,5	3,8	0,1	2,6

Source : ISQ, Recensement 2021

Huits emplois sur dix sont occupés par des femmes.

En Corse comme au Québec, les femmes sont surreprésentées dans les emplois liés à la *silver* économie, en particulier dans les activités cliniques et de soins à la personne.

Sur l'île, 77 % des emplois du secteur sont occupés par des femmes.

Celles-ci sont en revanche, davantage représentées dans les **emplois moins qualifiés et plus précaires** comme ceux du maintien à domicile très développé en Corse. Ainsi, elles occupent **98 % des postes des aides à domicile et 85 % des emplois en EHPAD** (établissement d'hébergement pour personnes âgées dépendantes). Elles sont aussi **très nombreuses parmi les infirmiers libéraux** où elles représentent une part de 78 %.

En revanche, leur représentation est moindre voire minoritaire dans les métiers plus qualifiés tels que médecins (33 %) ou ostéopathes (56 %). Elles sont pourtant majoritaires dans les métiers supports à ces activités (87 % de secrétaires).

Au **Québec**, les cabinets de dentistes (86 %) et de soins de santé à domicile (87 %) figurent parmi les secteurs les plus féminisés de la *silver* économie.

Au sein des établissements de soins infirmiers et de soins pour bénéficiaires internes, la féminisation atteint également près de huit emplois sur dix, ce qui souligne **l'importance des fonctions médicales et paramédicales tenues par les femmes dans le soutien quotidien aux aînés**. Les cabinets de médecins et les autres praticiens de la santé présentent aussi une forte participation féminine, légèrement moins élevée mais toujours dominante dans l'emploi du secteur.

Certains segments se distinguent toutefois par une part féminine beaucoup plus modérée. Les autres services de soins de santé ambulatoires, comme les services d'ambulance, de banque de sang ou d'examen d'acuité auditives, apparaissent comme les moins féminisés avec moins de la moitié des emplois occupés par des femmes.

Une diversité de métiers qui se traduit par des différentiels de revenus marqués - des métiers essentiels parfois peu attractifs

Les niveaux de formation et/ou de qualification des salariés de la *silver* économie révèlent une **structuration professionnelle fortement différenciée** selon la nature des activités. Dans les établissements au contact direct du vieillissement, les **exigences de qualification ne sont pas homogènes**, ce qui se reflète directement dans les niveaux de rémunération observés.

Les postes en lien avec le **maintien à domicile** comme les aides à domicile sont parmi les plus précaires : beaucoup de temps partiel, des revenus bas bien qu'il s'agisse de postes indispensables pour aider les seniors en perte d'autonomie.

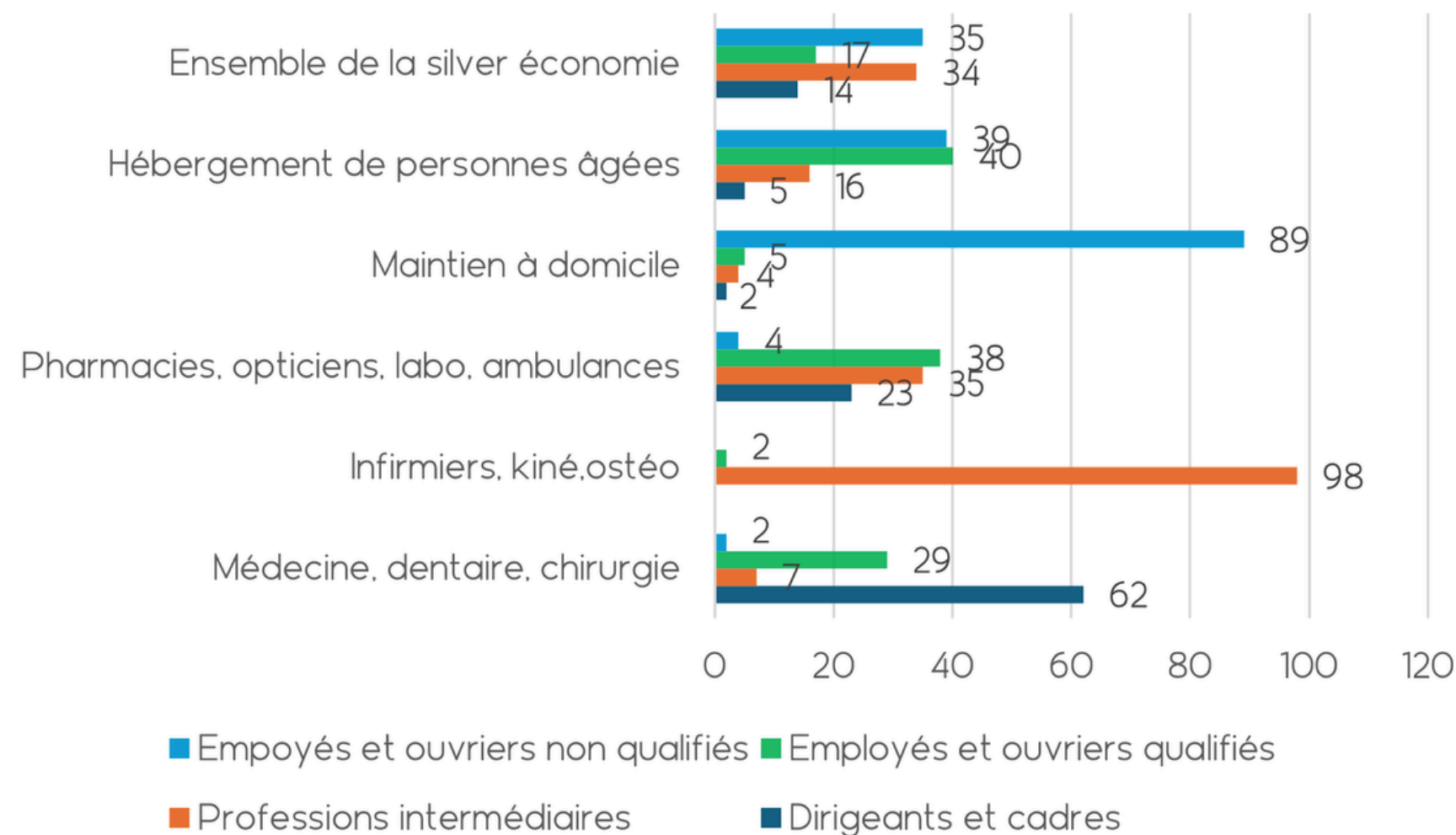
En Corse, ces derniers sont occupés par des personnes employées ou ouvriers non qualifiés (Figure 4.a) sachant que la moitié des travailleurs salariés insulaires de cette catégorie socioprofessionnelle perçoit une rémunération inférieure à 24 500 euros brut par an en 2022 (en équivalent temps plein).

A contrario, les postes de cadres bénéficient d'une rémunération plus élevée (salaire médian tous secteurs d'activités : 49 280 euros brut). Dans la *silver* économie, il s'agit de médecins, dentistes ou chirurgiens.

Enfin, dans les professions intermédiaires qui sont représentées à hauteur de 34 % dans le secteur de la *silver* économie le salaire brut annuel médian est de 36 480 euros.

Figure 4 : Caractéristique des emplois en 2021 (%)

Figure 4.a : Emploi selon la Catégorie Socioprofessionnelle en Corse



Source : Insee, base tous salariés et base non-salariés 2021 - Traitement CorsiStat

Au Québec aussi, **les activités de soins médicaux constituent le pôle le plus qualifié** de la filière.

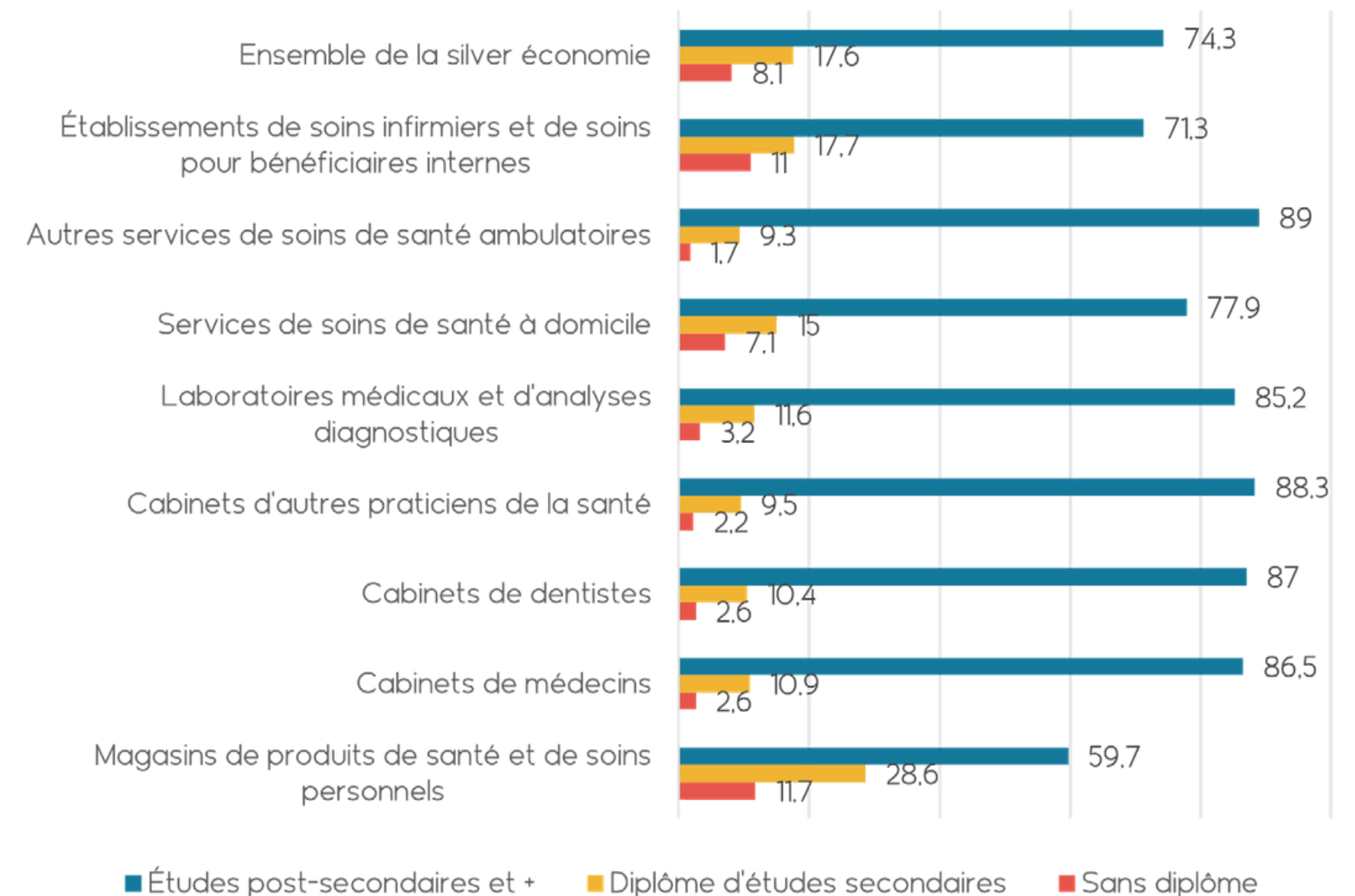
Dans les cabinets de médecins ou de dentistes, 87 % des emplois sont pourvus par des titulaires d'études post-secondaires ou supérieures (Figure 4.b). Cette très forte intensité en compétences correspond aux niveaux de formation requis pour les professions médicales et paramédicales, et se traduit par des **revenus nettement supérieurs** à la moyenne de la filière. Un emploi sur deux dépasse 46 000 \$ de revenu par an dans les cabinets de médecins et 33 600 \$ dans ceux de dentistes, tandis que le revenu moyen atteint 87 900 \$ dans les premiers, le niveau le plus élevé de l'ensemble des activités liées au vieillissement.

D'autres activités se singularisent par une association forte entre qualification élevée et rémunération importante. Les **laboratoires d'analyses** médicales ainsi que les **services de soins de santé ambulatoires** affichent plus de 85 % de salariés diplômés a minima de l'enseignement post-secondaire et des **revenus moyens dépassant les 50 000 \$ annuels**.

À l'inverse, **les segments d'appui commercial et les activités de soins en établissement** se situent parmi les **moins qualifiés** de la silver économie au Québec. Les magasins de produits de santé, qui constituent une porte d'entrée importante pour le public âgé, comptent encore plus d'un salarié sur dix sans diplôme, une proportion nettement supérieure à celle observée dans les autres secteurs du champ. Cette moindre qualification se reflète dans des **rémunérations plus modestes**, avec un emploi sur deux en dessous de 25 400 \$ de revenu annuel. Dans les établissements de soins infirmiers et de soins en hébergement, pourtant essentiels à l'accompagnement de la perte d'autonomie, le revenu médian s'établit autour de 36 400 \$, avec une part élevée d'emplois faiblement rémunérés.

Figure 4 : Caractéristique des emplois en 2021 (%)

Figure 4.b : Emploi selon le niveau d'étude au Québec



Source : ISQ - Recensement 2021 - Traitement CorsiStat

Focus sur l'emploi des travailleurs seniors au Québec



Au Québec, les emplois de la *silver* économie **sont plus souvent occupés par des seniors** que dans l'ensemble de l'économie (5,5 % contre 4,6 %). La part des personnes de 60 ans et plus reste contenue, en particulier dans les secteurs où la dimension physique des métiers est importante, comme les autres services de soins de santé ambulatoires (ambulances, pharmacies...). Cependant, certains domaines présentent une représentation nettement plus forte des seniors.

Les cabinets de médecins concentrent plus d'un emploi sur dix occupés. Les cabinets d'autres praticiens de la santé (9,1 %) et les services de soins à domicile (7,9 %) affichent également une présence non négligeable de seniors. Devant l'augmentation à prévoir de la demande liée au vieillissement de la population, le renouvellement des emplois de la *silver* économie constituera un enjeu, mais sans urgence immédiate : la proportion actuelle de seniors, bien que plus élevée que dans l'ensemble de l'économie, demeure encore limitée et ne laisse pas présager de difficultés majeures à court terme.



4 Une filière d'avenir pour les deux territoires et des acteurs engagés

Un settore promettente per i dui territorii è attori impegnati

Face à ces défis communs, la structuration de la silver économie apparaît comme un levier stratégique de développement territorial. La volonté de structurer la silver économie s'illustre par des initiatives concrètes en Corse et au Québec et par la mobilisation d'acteurs dans le cadre du projet de coopération décentralisée.

La *silver* économie s'affirme aujourd'hui comme un **secteur stratégique**, portée par le vieillissement de la population et par des besoins croissants en innovation. En cours de structuration, elle ouvre de réelles perspectives pour les entreprises, notamment les TPE, PME et start-up, tout en apportant des réponses concrètes à des enjeux majeurs tels que l'allongement de l'espérance de vie, le maintien à domicile, l'adaptation de l'habitat ou l'accompagnement des personnes en perte d'autonomie. En Corse comme au Québec, la *silver* économie dispose ainsi d'un **potentiel de développement significatif**, à la croisée des enjeux économiques, sociaux et sociétaux.

Au-delà du constat démographique, cette dynamique représente une opportunité de transformation des territoires. La *silver* économie mobilise en effet des **innovations technologiques, numériques, sociales et organisationnelles**, favorisant l'émergence de services adaptés, de nouveaux produits et de modèles économiques renouvelés. L'augmentation continue du nombre de seniors constitue à cet égard un facteur structurant pour l'expérimentation et la création de valeur au sein des écosystèmes locaux.

La *silver* économie contribue également au **renforcement de l'économie de proximité**, en particulier dans les zones rurales, en soutenant le développement d'activités ancrées localement et la création d'emplois. Par sa nature transversale et pluridisciplinaire, elle participe à l'amélioration de la qualité de vie des populations tout en structurant durablement les réponses apportées aux besoins liés au vieillissement.

Dans ce contexte, la coopération Corse–Québec constitue désormais un cadre structurant pour passer à une phase d'actions concrètes. Elle favorise l'émergence de projets collectifs, l'accompagnement de porteurs de solutions innovantes, le rapprochement des incubateurs et des acteurs de la recherche, ainsi que le déploiement d'expérimentations en conditions réelles. Les missions économiques, les échanges de bonnes pratiques et les projets pilotes engagés traduisent cette **volonté commune de produire des retombées économiques et sociales mesurables**.

En s'appuyant sur des écosystèmes complémentaires et des outils éprouvés, cette coopération vise à **renforcer durablement la structuration de la filière** *silver* économie, à améliorer la qualité des réponses apportées aux seniors et à soutenir le développement d'activités et d'emplois ancrés dans les territoires, tant en Corse qu'au Québec.

Des acteurs engagés dans le développement de la silver économie



La Corse comme le Québec se sont dotés de cadres stratégiques régionaux ambitieux tels que le **schéma directeur de l'autonomie 2022-2026** de la Collectivité de Corse qui répond aux phénomènes du vieillissement de la population et au défi d'inclusion des personnes en situation de handicap, ou encore le **plan d'action gouvernemental 2024-2029 La fierté de vieillir** du gouvernement du Québec qui traduit une approche globale du vieillissement, fondée sur la participation sociale, la prévention et l'adaptation des milieux de vie.



Ces directives ont donné lieu à des initiatives concrètes telles que :

Au Québec, la démarche MADA - Municipalité Amie Des Aînés

Depuis 2009, plus de 1 000 municipalités régionales de comté et de communautés autochtones ont bénéficié du programme de soutien à cette démarche.

Il s'agit d'un programme visant à adapter les politiques, les services et les structures qui touchent les environnements bâtis et sociaux afin de mettre en place les conditions qui optimisent les possibilités de vieillissement actif.

Il est affilié à l'Organisation Mondiale de la Santé. Il est constitué de deux volets. Le premier prévoit une aide financière et un accompagnement technique pour le soutien à la réalisation de politiques et de plans d'action en faveur des aînés. Le second volet est un soutien financier supplémentaire dédié à l'embauche ou la mobilisation de ressources pour la mise en œuvre de plans d'action en faveur des aînés.

En Corse, l'appel à projet autonomie en milieu enclavé

Dans le cadre du programme Erasmus +, l'ADEC, en lien avec la Collectivité de Corse, a lancé un Appel à projet pour soutenir les initiatives locales qui favorisent l'autonomie des personnes, notamment en zones isolées ou rurales. Les principaux objectifs étant de développer des solutions innovantes en *silver économie*, d'encourager l'innovation dans les services à la personne, de renforcer les liens sociaux et le vivre ensemble, de favoriser de nouvelles formes d'habitat et de lancer des projets solidaires, innovants à impact social, adaptés aux spécificités du territoire (5 projets retenus pour une enveloppe totale de 250 000€).





Échanges de bonnes pratiques Corse-Québec

Journée du bien vieillir en Corse - octobre 2025

Cette journée organisée par la Fondation de l'Université de Corse dans le cadre de la Chaire Mutation et Innovation Territoriale en partenariat avec la Collectivité de Corse et l'ADEC, le Gérontopôle de Corse, la Banque des Territoires et le Groupe La Poste, a été l'occasion pour un large réseau d'acteurs (élus, institutionnels, associations, représentants de résidences seniors et d'habitats inclusifs), de mettre en place une dynamique de coopération afin de contribuer au développement de solutions. Elle a permis d'échanger sur les défis liés à la transition démographique à travers des conférences d'experts locaux et internationaux, d'intervention de grands témoins et de chercheurs mais aussi de tables rondes thématiques.

Le Centre de recherche et d'expertise en gérontologie sociale (CREGÉS) du Québec était notamment présent pour présenter des initiatives locales telles que le Laboratoire vivant Maillage ou Green care Laurentides.

Mission économique de la Corse au Québec - décembre 2025

Organisation d'une mission économique régionale conduite au Québec du 1er au 5 décembre 2025 dans le cadre du projet de coopération décentralisée Corse-Québec porté par la Collectivité de Corse, en partenariat avec le Gérontopôle di Corsica, l'Agence de Développement Économique de la Corse (ADEC) et l'incubateur INIZIÀ, avec la participation de 3 entreprises corses sélectionnées à l'issue d'un Appel à Manifestation d'Intérêt.

La mission avait une double ambition :

- Structurer une coopération internationale opérationnelle sur la *silver* économie
- Générer des retombées économiques concrètes pour les entreprises corses innovantes du secteur AgeTech.



Consortium du Projet et partenaires associés

Des acteurs institutionnels :

Québec International avec l'appui de la ville de Québec

Chef de file du projet pour le Québec, il s'agit de l'organisme équivalent de l'Agence de développement économique de la Corse. Il a pour rôle de faciliter la croissance des entreprises au sein de la province et à l'international.

Il propose des services de conseil, formations, conférences, missions et réseautage. Ses principales missions sont : l'accompagnement des entreprises des filières prioritaires (numérique, science de la vie, bâtiment vert et intelligent ...), l'aide au démarrage ou à la croissance de ces entreprises via le CAMP (incubateur), le soutien à l'investissement (implantation, acquisition et expansion), l'aide au recrutement et à la gestion des travailleurs issus de l'international, le soutien à l'internationalisation, la valorisation de la région. Il produit également des études économiques.

Collectivité de Corse

Chef de file du projet en Corse, elle est depuis le 1er janvier 2018, une Collectivité à statut particulier qui assure notamment la compétence «action sanitaire et sociale». Elle a inscrit sa politique territoriale en faveur du *Bien Vieillir* selon un schéma directeur de l'autonomie à destination des personnes âgées et celle en situation de handicap. C'est la Direction de l'Autonomie qui a en charge le pilotage des projets soutenus financièrement par la Collectivité de Corse.

Agence de développement économique de la Corse

L'Agence de Développement Économique de la Corse (ADEC) est un établissement public territorial chargé de la mise en oeuvre de la politique de développement économique régionale. En tant qu'opérateur économique de la Collectivité de Corse, l'ADEC favorise la création d'emploi et d'activités, l'innovation et la compétitivité des entreprises en proposant des services d'appui dans les projets d'investissements, de soutien à l'entrepreneuriat, de mise en réseau et de valorisation des filières stratégiques.

Gérontopôle de Corse

Structure visant à fédérer tous les acteurs en lien avec la *silver* économie pour favoriser l'innovation, expérimenter des solutions et développer de nouvelles activités médico-socioéconomiques au service du *bien vieillir* avec la mise en réseaux des professionnels de la santé pour une bonne prise en charge des aînés.

Les acteurs du projet de coopération décentralisée

Des incubateurs :

LE CAMP

Porté par l'initiative de Québec International, il est un accélérateur-incubateur dédié à la croissance des entreprises technologiques et innovantes. Comme Inizià en Corse, le CAMP accompagne les projets innovants pour tendre vers la réussite et la pérennisation.

Inizià

L'incubateur d'entreprises innovantes a été créé en 2006 et a pour missions de soutenir, dynamiser et inciter à l'innovation en Corse. Concrètement, il propose des services d'accompagnement de projets innovants, apporte son expertise, propose des solutions d'hébergement, assure la mise en réseau, sensibilise et soutient les entreprises pour les aider à se développer en Corse ou à l'international.

Des universités :

Université de Corse

Située à Corti, elle propose une offre de formation pluridisciplinaire. Constituée de 8 facultés, instituts et écoles, elle accueille chaque année environ 5 000 étudiants. Elle est associée aux travaux du gérontopôle tant au niveau de ses formations que de ses activités scientifiques.

Université de Laval

Située à Québec, elle est l'une des plus importantes universités du Québec et du Canada. Elle est constituée de 17 facultés et d'une école et accueille chaque année près de 50 000 étudiants. Multidisciplinaire, elle est une université francophone de référence, innovante et orientée vers la recherche et notamment impliquée dans les sujets liés au vieillissement.

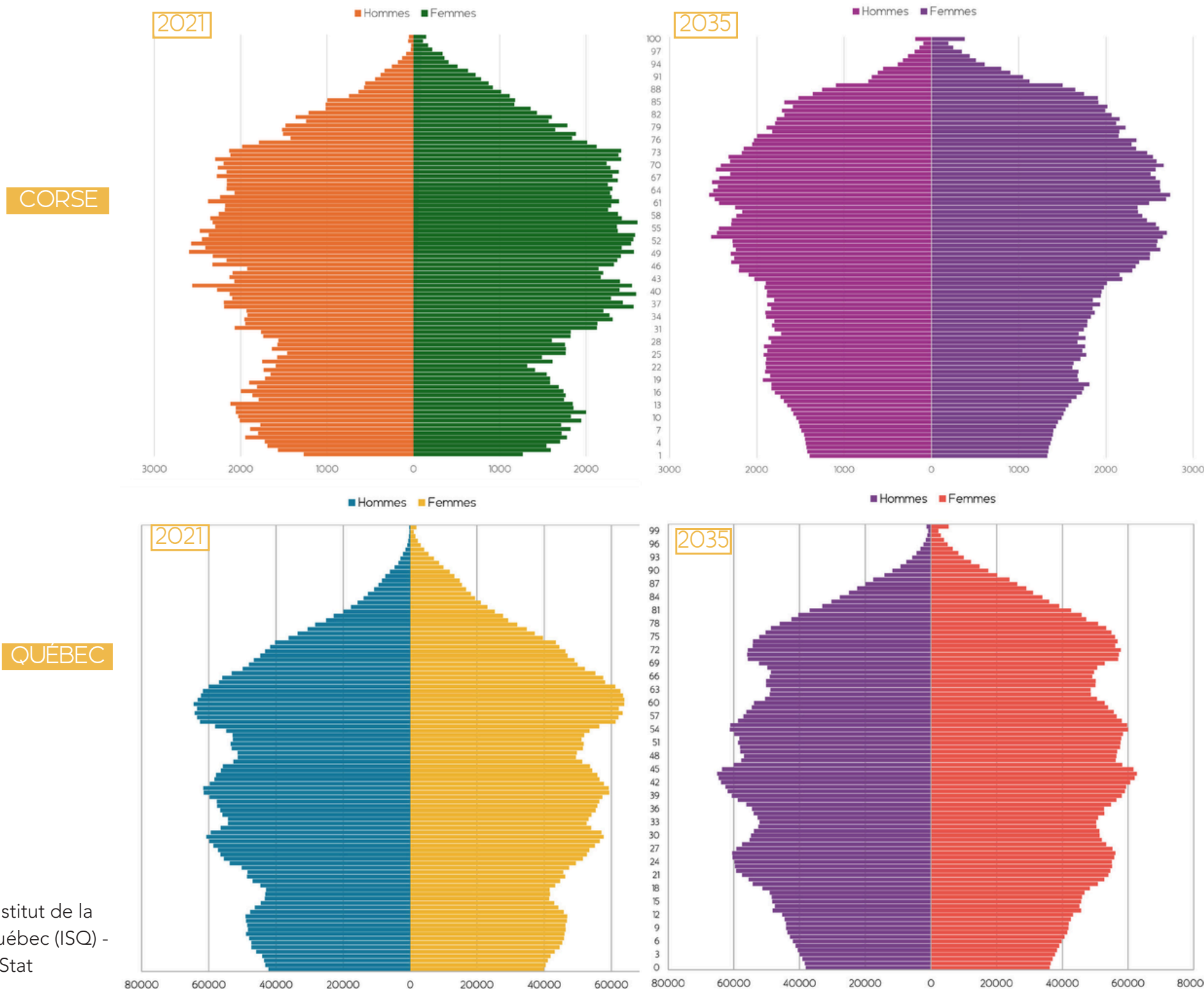
Pour en savoir plus :

[La silver économie, une filière d'avenir en Corse](#), étude réalisée par l'Insee de Corse en partenariat avec l'ADEC

[En Corse, 10 000 seniors vivant à domicile sont en perte d'autonomie](#)

[Panorama des régions du Québec](#), Institut de la Statistique du Québec, octobre 2025

ANNEXE 1 : LE VIEILLISSEMENT DE LA POPULATION À TRAVERS LES PYRAMIDES DES ÂGES



Les pyramides des âges montrent la répartition de la population recensée (2021) ou estimée (2035) par âge et sexe pour la Corse et la province de Québec.

La base d'une pyramide représente le nombre de jeunes, le milieu, les actifs et le sommet les personnes âgées.

Pour les deux territoires, la comparaison des pyramides des âges de 2021 et de 2035 montre une **évolution significative de la structure de la population**. Une diminution de la part des jeunes au profit des classes d'âges plus élevés est visible par le rétrécissement de la base de la pyramide et l'élargissement de son sommet dans chacune des régions étudiées.

Ces changements mettent en évidence un **vieillissement de la population**.

En Corse, le phénomène est plus marqué. la pyramide prévisionnelle de 2035 présente une forme de champignon. Ce qui traduit que le renouvellement de la population n'est pas suffisant : faible natalité, actifs moins nombreux...

ANNEXE 2 : MÉTHODOLOGIE DE L'ÉTUDE

Définitions

Senior : le terme senior désigne les personnes âgées de 60 ans et plus.

dollar canadien : Les salaires des travailleurs québécois sont exprimés en dollars canadiens. Au 31 octobre 2025, un dollar canadien équivaut à 0,62 euro.

Sans diplôme : personne n'ayant pas obtenu de diplôme d'études secondaires.

Diplômé d'études secondaires : personnes ayant obtenu un diplôme d'études secondaires.

Études post-secondaires : personnes ayant complété ou une formation en vue de l'obtention d'un certificat (incluant un certificat de métiers) ou d'un diplôme d'un établissement d'enseignement postsecondaires (incluant l'université). Cela comprend une école de métiers, une période d'apprentissage, un collège communautaire, un cégep, une école de sciences infirmières, etc. Sont également incluses les personnes qui ont obtenu un certificat ou diplôme universitaire de niveau inférieur au baccalauréat.

Diplôme universitaire : personnes ayant obtenu au moins un baccalauréat à l'université.

EPCI (établissement public de coopération intercommunale) : structure administrative française regroupant plusieurs communes afin d'exercer certaines de leurs compétences en commun.

EHPAD (établissement d'hébergement pour personnes âgées dépendantes) : Résidence pour seniors médicalisée.

Rural :

- pour le Québec, le terme «rural» désigne une région dont la population est inférieure à 1 000 habitants et où la densité de population est inférieure à 400 hab. / km² (source : Statcan)
- En Corse, les communes rurales sont définies en fonction de la densité de la population et du degré d'influence des pôles d'emploi. Elles sont considérées rurales lorsqu'elles sont peu denses ou très peu denses avec une distinction possible selon qu'elles appartiennent ou non à une aire d'attraction des villes d'au moins 50 000 habitants. V Voir : [D'Alessandro et al.,2021](#)

ANNEXE 2 : MÉTHODOLOGIE DE L'ÉTUDE

Méthodologie

Sources de l'étude :

Les indicateurs concernant la province de Québec sont issus de données du recensement 2021 de l'Institut de la statistique du Québec.

Les indicateurs concernant la Corse sont issus de données du recensement de la population pour la partie démographie et des bases tous salariés et non salariés pour la partie sur les emplois occupés.

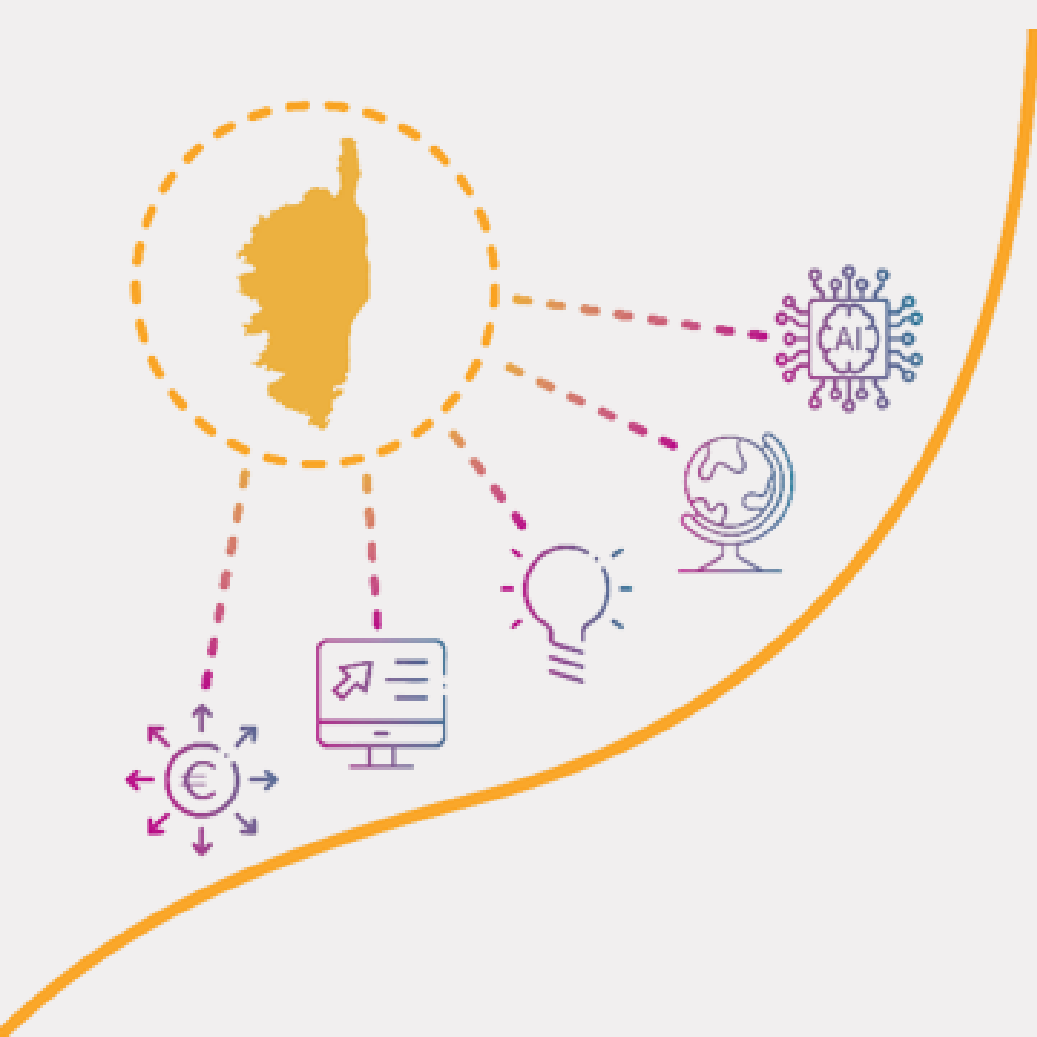
Champ de l'étude :

La *silver économie* au Québec est constituée de huit secteurs d'activités regroupés en cinq sous-champs. Ils sont composés des cabinets de médecins, dentistes et autres praticiens de la santé (infirmiers, kinésithérapeutes...), d'autres activités liées à la santé (pharmacies, laboratoire, ambulances...) mais aussi des services de soin de santé à domicile et des établissements de soins.

En raison de différences de nomenclatures entre les systèmes canadien et français, le champ n'est pas complètement identique à celui utilisé pour les données relatives à la Corse, en particulier dans le sous-secteur des établissements de soins qui intègre des unités généralistes et non uniquement des structures intégralement dédiées aux seniors. De ce fait, il se peut que la part des emplois pour ce type de structures soit légèrement surévaluée.

Figure 5 - champ de la silver économie - Table d'équivalence activités Corse-Québec

Sous-Champ	Code APE	Libellé de l'activité	SCIAN potentiel
1.Santé médecine	8621Z	Activité des médecins généralistes Activités de radiodiagnostic et de	6211 Cabinets de médecins
	8622A	radiothérapie	
	8622B	Activités chirurgicales	
	8622C	Autres activités des médecins spécialistes	
	8623Z	Pratique dentaire	6212 Cabinets de dentistes
2.Santé infirmiers, kinésithérapeute	8690D	Activités des infirmiers et des sages-femmes	6213 Cabinets d'autres praticiens de la santé
	8690E	Activités des professionnels de la rééducation, de l'appareillage et des pédicures-podologues	
3.Santé autres	4773Z	Commerce de détail de produits pharmaceutiques en magasin spécialisé	4461 Magasins de produits de santé
	4778A	Commerces de détail d'optique	
	8690A	Ambulances	6219 Autres services de soins de santé ambulatoires
	8690B	Laboratoires d'analyses médicales	6215 Laboratoires médicaux et d'analyses
4.Maintien à domicile	4774Z	Commerce de détail d'articles médicaux et orthopédiques en magasin spécialisé	X
	8810A	Aide à domicile	6216 Services de soins de santé à domicile
5.Hébergement des personnes âgées	8710A	Hébergement médicalisé pour personnes âgées	6233 Établissements communautaires de soins pour personnes âgées
	8730A	Hébergement social pour personnes âgées	



Agence de Développement Economique de la Corse

Etude réalisée par Corsica Statistica

contact : lena.serdjanian@adec.corsica

Cette étude a été réalisée en s'appuyant sur les conseils et l'expertise de Stéphane Luquet (Insee Corse)

